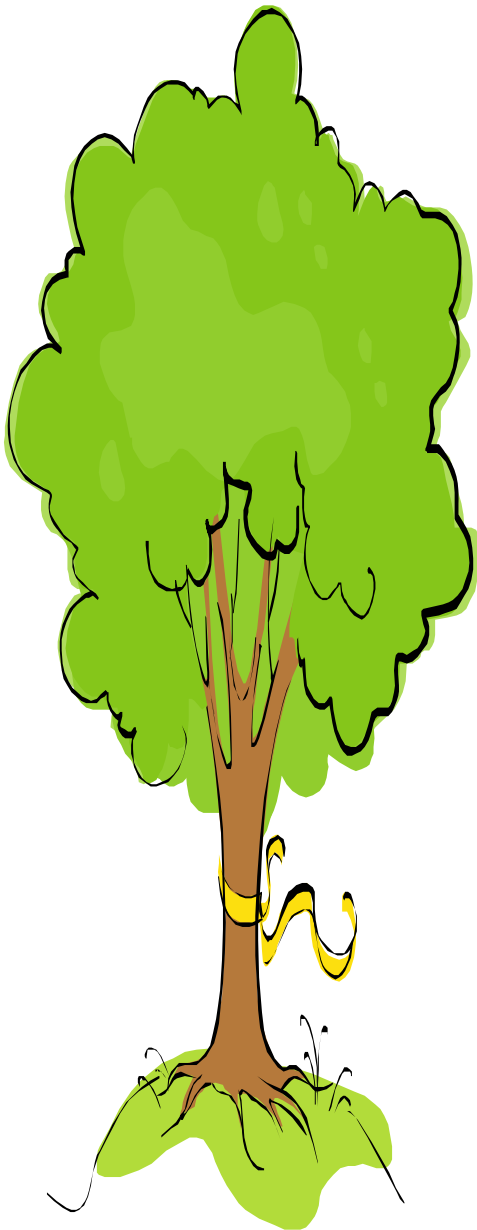


École du Grand-Chêne

*Rapport annuel
Année 2008 – 2009*



*Danielle F. Desjardins,
Directrice*

et

*Suzie St-Cerny, présidente
du Conseil d'établissement*

RAPPORT ANNUEL 2008 – 2009

PREMIÈRE PARTIE : LE BILAN DE L'ÉTABLISSEMENT

1. PRÉSENTATION DE L'ÉTABLISSEMENT

L'école du Grand-Chêne est située dans la ville de Sainte-Julie et fait partie du très beau quartier du domaine des Hauts-Bois. Elle cohabite avec un environnement privilégié qui agrmente les alentours de l'établissement et favorise l'activité physique et le plein air. Un parc, un lac, plusieurs terrains aménagés ainsi que des sentiers au pied de la montagne du Mont St-Bruno, sont aussi intégrés à notre voisinage.

Nous accueillons près de 300 élèves (296 au 30 septembre 2008) du préscolaire à la sixième année. Cette année, notre clientèle était répartie de la façon suivante :

- 2 classes spécialisées 4 ans (langage)
- 1 classe spécialisée 5 ans (langage)
- 2 classes préscolaire
- 4 classes du 1^{er} cycle
- 3 classes multiprogrammes 2^e cycle
- 2 classes multiprogrammes 3^e cycle
- 1 classe 2^e année du 3^e cycle.

Nous desservons en majorité les élèves de notre quartier, sauf les enfants des classes spécialisées qui eux proviennent de tous les secteurs de la commission scolaire. En effet, l'école répond aux besoins de toute la clientèle des élèves en trouble du langage (4 ans et 5 ans) de tout le territoire de la C.S.P. Nous avons aussi conservé le statut d'école « désignée » en accueillant les élèves ayant reçu un diagnostic TED (trouble envahissant du développement) ou autres particularités qui ont été acheminés en intégration, dans les classes régulières, avec des mesures de soutien.

Cependant, c'est en grande majorité les enfants du quartier qui gravitent dans notre établissement depuis des années et qui y développent au fil du temps un sentiment d'appartenance marqué. Le milieu familial de notre clientèle est en général favorisé et les parents de nos jeunes s'attendent à un niveau académique élevé, à un taux de réussite en lien avec les exigences demandées, à une ouverture à la culture et à une rigueur intellectuelle adéquate. Ainsi, la collaboration et l'implication de tous les intervenants scolaires et ceux de la maison sont essentielles et déterminantes.

Cette année, le personnel de l'école du Grand-Chêne était composé de quatorze enseignants titulaires, dont deux orthopédagogues au niveau des classes spécialisées « langage », quatre enseignantes à temps partagé, une orthopédagogue en soutien aux élèves en difficulté d'apprentissage, une enseignante spécialiste en anglais, un enseignant spécialiste en éducation physique, un enseignant spécialiste en musique et enfin une enseignante spécialiste en art dramatique.

L'équipe était accompagnée et soutenue par quatre professionnelles, dont une psychologue, une orthophoniste, une psycho éducatrice et une infirmière. De plus, trois techniciennes en éducation spécialisée complétaient une tâche importante au niveau du suivi des élèves et travaillaient en étroite collaboration avec les professionnels, les enseignants et les parents. Bref, nous avons pu compter sur plusieurs personnes dévouées et engagées afin de mieux répondre aux besoins des jeunes et d'assurer une qualité adéquate des services offerts.

Les services professionnels et le soutien aux élèves se répartissaient comme suit :

- *L'orthopédagogue* : 4½ jours/semaine, en soutien aux élèves en difficultés d'apprentissage et en prévention au préscolaire (ateliers de conscience phonologique);
- *La psychologue* : 2½ jours/semaine, en soutien, évaluation et suivi auprès des élèves en classes spécialisées et en classes régulières.
- *Les orthophonistes* : 2½ jours/semaine en évaluation et suivi auprès des élèves en classes spécialisées et en classes régulières;
- *La psycho éducatrice* : 1 jour/semaine en suivi auprès des élèves ayant des troubles de comportement ou en prévention et en intervention auprès des jeunes ayant des difficultés au niveau des habiletés sociales;
- *Les techniciennes en éducation spécialisée* : 5 jours/semaine en suivi auprès des élèves en classes spécialisées, certains élèves ciblés et tous les élèves ayant des besoins ponctuels en prévention à des difficultés au niveau des habiletés sociales;
- *La préposée aux élèves handicapés* : soutien et suivi auprès des élèves des deux classes spécialisées 4 ans.

De plus, un service de garde bien établi accueille plus de 170 jeunes et notre service aux dîneurs reçoit entre 50 et 60 élèves quotidiennement. Le tout est supervisé par une douzaine d'éducatrices et de surveillantes d'élèves qui maintiennent un climat serein et adéquat auprès des enfants qui leur sont confiés. Le service de garde offre aux élèves qui le fréquentent, des activités variées aux niveaux artistique et sportif qui répondent à leur côté créatif et physique en général. Ainsi, ceux-ci peuvent poursuivre leur développement à l'extérieur des heures de cours en socialisant avec leurs pairs et en bénéficiant d'un encadrement efficace.

Il ne faut surtout pas oublier le travail remarquable de nos deux secrétaires qui quotidiennement, voient à la bonne marche de l'école et s'assurent de plusieurs suivis auprès des élèves, des parents et des intervenants de l'école... Nos deux concierges font aussi partie des personnes indispensables et maintiennent une qualité sanitaire nécessaire à notre établissement. Ces personnes deviennent aussi parfois des confidents et amis des enfants, accueillant joies, peines ou inquiétudes et distribuant un réconfort apprécié de tous...

Comme à chaque année, des activités parascolaires ont été offertes aux enfants en fin de journée, trois fois par semaine de 15h45 à 16h45. Ainsi, deux sessions d'environ 10 semaines, une à l'automne et l'autre au printemps, ont accueillies un bon nombre d'élèves qui ont pratiqué la danse, les soccer, fait la cuisine, des expériences scientifiques et autres disciplines, dans une atmosphère de joie et de défis personnels.

La vie étudiante a été teintée de plusieurs beaux projets en lien avec les valeurs ciblées et retenues au niveau du Projet éducatif et du Plan de réussite de l'école.

Ainsi, le programme « Aide aux devoirs » a facilité le soutien et le suivi auprès des élèves choisis par les titulaires afin de faciliter et d'améliorer la réussite de ceux-ci. C'est grâce à une organisation particulière que ces jeunes ont pu bénéficier d'une approche plus individuelle ou avec un ratio moindre pour approfondir leurs apprentissages et mettre en pratique une méthodologie qui correspond à leurs besoins et à leur rythme de travail.

Le programme « Écoles en forme et en santé » a quant à lui fait vivre aux élèves du troisième cycle une activité physique privilégiée, à raison de deux fois par semaine, afin de les sensibiliser aux bienfaits d'une activité sportive en lien avec l'importance de la collaboration, de l'implication, de la tolérance et du respect des règles et des individus.

Plusieurs autres projets, dont je parlerai dans le cadre du bilan de mise en œuvre du Plan de réussite ont aussi fait partie du vécu de nos jeunes.

Le Code de vie de l'école a été reconduit l'an dernier en augmentant l'aide et le soutien de personnes ressources pour aider nos jeunes dans leurs difficultés de comportement. De plus, le projet « Les bons coups! » a lui aussi été maintenu pour assurer un volet positif et stimulant à l'encadrement de nos jeunes.

2. RESSOURCES ALLOUÉES ET DÉCISIONS BUDGÉTAIRES

L'école du Grand-Chêne est un établissement qui, encore une fois cette année, a maintenu une saine gestion budgétaire et ne se retrouve pas en déficit. Les surplus importants ne sont pas non plus au rendez-vous puisque plusieurs investissements ont eu lieu au fil des ans.

L'aménagement du « parc-école » phase II, a été un dossier finalisé en juin. Ainsi, la plupart des surplus amenés par les campagnes de financement ont été dirigés vers ce projet afin de faire bénéficier les élèves d'aires de jeux stimulantes et adéquates pour leur temps de récréation et de socialisation.

Le second investissement à souligner a sûrement été de bonifier les bibliothèques classes. Une somme de trois cents dollars a été déposée dans chaque poste budgétaire classe afin que les titulaires puissent faire l'achat de nouvelles collections de livres ou de romans. Chaque groupe d'élèves a donc vu s'enrichir son coin lecture et par le fait même

améliorer les choix pour atteindre une meilleure réussite au niveau de l'orientation 1 du Projet éducatif, c'est-à-dire : « développer chez l'élève des compétences liées à la maîtrise de la langue française ».

Nous avons aussi fait l'ajout de temps de services auprès des professionnels et du personnel technique qui oeuvrent auprès des élèves, afin de bonifier des services déjà en place :

- Le temps en psychoéducation est donc passé de .5 jour/semaine à 1 jour/semaine;
- Un ajout de 10 heures/semaine a aussi été fait au niveau de l'éducation spécialisée pour aider les enfants dans différentes problématiques d'organisation et d'habiletés sociales.

D'autres investissements ont été effectués, soit l'ajout d'ordinateurs dans les classes, l'achat de livres pour la bibliothèque et pour le projet « Bons coups », de matériel didactique, de nouveaux manuels scolaires, l'aménagement du coin lecture à la bibliothèque, l'achat de rideaux de scène pour les arts dramatiques, des bureaux et chaises pour les enseignants, du matériel et des jeux pour le service de garde et tout ceci, afin d'améliorer encore une fois le milieu dans lequel les élèves et intervenants évoluent quotidiennement.

Enfin, la mise en page d'un feuillet synthèse du Projet éducatif et d'un livret du texte intégral de ce dernier a aussi été réalisée, mettant en lumière la finalité de ce dossier pour les quatre prochaines années. L'application des orientations sera donc un chantier de travail pour les quelques années à venir.

Nous sommes fiers et privilégiés de pouvoir ainsi, à chaque année, agrémenter la vie scolaire et faire en sorte que chacun y trouve son compte en améliorant la qualité de vie et des services de notre école.

3. LE PLAN DE RÉUSSITE

En cette première année de mise en place du nouveau Plan de réussite de l'école, nous sommes heureux de dire que plusieurs objectifs ciblés ont été atteints ou en voie de l'être. Une volonté et une implication certaines ont été relevées afin que les élèves évoluent vers une réussite éducative et sociale.

Des quatre grandes orientations retenues, six objectifs spécifiques ont été ciblés pour mieux encadrer les jeunes dans leur cheminement scolaire.

Le premier objectif du Plan de réussite prévoyait la mise en place de moyens pour maintenir le taux de réussite en lecture des élèves à 85% au 1^{er} cycle, à 80% au 2^e cycle et à 75% au 3^e cycle.

Pour ce faire, les enseignants de tous les cycles ont instauré une période de lecture de 30 minutes quotidiennement. Ils ont bonifié leur bibliothèque classe et fréquenté celle de l'école chaque semaine. Ils ont aussi illustré et mis en place les stratégies de lecture dans leur local classe. Le projet « Livres à partager » a lui aussi suscité un intérêt marqué et mis en valeur l'importance de la lecture en général.

Quant à elles, les enseignantes du préscolaire ont accueilli l'orthopédagogue une fois par semaine pour des ateliers de conscience phonologique, tout au long de l'année, à titre de prévention et de dépistage pour une meilleure vision en vue de la première année. Elles ont aussi bonifié leur bibliothèque classe et fréquenté régulièrement la bibliothèque de l'école.

Le résultat des évaluations en fin d'année nous ont confirmé qu'en lecture, au niveau des trois cycles, le taux de réussite avait été maintenu et même dépassé de 5 à 10% dans tous les cas. Il est donc à prévoir de reprendre les moyens mis en place cette année et de poursuivre avec les autres prévus pour 2009-2010.

Le deuxième objectif du Plan de réussite visait le taux de réussite en écriture, à savoir le maintien à 85% pour le 1^{er} cycle, à 80% pour le 2^e cycle et à 75% pour le 3^e cycle.

Là encore, le taux de réussite a été dépassé de 5 à de 10% au niveau des trois cycles. Les moyens retenus pour cet objectif étaient de travailler et d'illustrer les différentes stratégies d'écriture, d'améliorer les repères visuels, de favoriser les productions écrites régulièrement et d'établir de façon hebdomadaire la tenue de dictées. Le résultat semble concluant et est à poursuivre.

Le troisième objectif, découlant de la deuxième orientation au niveau de la rigueur intellectuelle, visait à atteindre un taux de réussite de 80% de la compétence « se donner des méthodes de travail efficaces ». Les moyens utilisés se sont avérés parfois semblables et différents selon les cycles. Une procédure d'analyse grammaticale commune au cycle a été retenue comme moyen à mettre en place, une démarche d'autonomie renforcée par ses repères visuels ainsi qu'une mise en place d'un code de méthodologie sont amorcés ou prévus pour l'an prochain. Il y aura donc un suivi et une poursuite du travail afin d'atteindre la cible envisagée.

Les quatrième et cinquième objectifs ont été mis de l'avant afin de favoriser chez l'élève un comportement social adéquat visant le respect en général. Nous voulions par cette approche, diminuer de 10% les avis majeurs liés au respect. Pour ce faire, plusieurs moyens ont été mis de l'avant. La cohérence des interventions entre les différents intervenants, le retour effectué sur les problématiques conflictuelles, le projet des « Bons coups » ainsi que les systèmes d'émulation instaurés en classe ou au Code de vie de l'école ont grandement contribué à améliorer la façon d'être de nos jeunes. Cependant, je dirais que la présence et l'ajout de personnes ressources, au niveau du suivi des élèves, ont favorisé une amélioration en ce sens. La cible de 10% visée lors de la mise en place du Plan de réussite a été atteinte et nous sommes fiers des résultats positifs qui en

découlent. Le nombre d'élèves en retenue a donc diminué par rapport à l'année dernière et ainsi plus d'élèves ont pu bénéficier des activités récompenses hebdomadaires.

Le sixième et dernier objectif vise à répondre aux besoins des élèves en difficulté en faisant référence à l'ouverture à la différence. La cible, d'ordre qualitatif, projette la vision de pouvoir maintenir et même d'augmenter, si possible, les interventions et les services auprès des élèves ayant des besoins particuliers, autant au niveau de ceux qui fréquentent les classes spécialisées que ceux qui sont en intégration dans les classes régulières. Plusieurs moyens ont été instaurés et se poursuivront dans les années à venir. En outre, la formation de nos enseignants et des différents intervenants scolaires est de plus en plus présente. Le personnel est mieux outillé pour répondre à cette réalité dans nos établissements. Les plans d'intervention et les dossiers d'aide sont soigneusement complétés, documentés et mis à jour. Le dépistage et la prévention font partie de notre souci au quotidien. Par exemple, au cours de l'année, des ateliers d'ergothérapie sont offerts à nos petits du préscolaire. Cet ajout, inséré à l'horaire, permet de prévenir d'éventuels problèmes d'apprentissage auxquels ceux-ci pourraient être confrontés. Il nous est possible alors de mieux diriger les parents vers une ressource qui préviendra les difficultés de développement en général. Ainsi, nous pouvons affirmer que nous convergions vers la cible, grâce à tous les moyens mis en place et que les services aux élèves en difficulté continuent de se développer et deviennent une priorité pour tous.

Les liens que nous pouvons faire avec le Plan stratégique de la commission scolaire sont nombreux et à mettre en lumière. Il est certain que la place que tient la réussite des élèves dans les deux sphères devient une priorité pour chacun. La formation du personnel et l'engagement de tous les intervenants scolaires ouvrent le chemin du succès auprès de nos jeunes. La collaboration entre le milieu scolaire et les parents est un atout de premier ordre pour favoriser un partenariat efficace dans chacun des objectifs visés. Le temps encouru entre le dépistage et le suivi des dossiers se veut aussi d'une première importance et doit afficher un délai minimal afin de donner à l'élève le service requis le plus rapidement possible. L'amélioration de la qualité des services offerts aux élèves s'avère un défi et une cible à atteindre à tous les niveaux.

Le Plan de réussite de l'école du Grand-Chêne, en lien avec les orientations du Projet éducatif, nous semble bien amorcé et nous comptons déjà des résultats et des succès évidents. Il faudra poursuivre en ce sens pour les années à venir.

4. LES FAITS SAILLANTS DE L'ANNÉE

À chaque année, des événements ou des projets particuliers viennent agrémenter l'année scolaire et stimuler le sentiment d'appartenance des troupes. Nous ne dérogeons pas à cette règle en 2008-2009 puisque nous souhaitons signaler quelques uns de ceux-ci.

D'abord, le très beau projet de nos élèves de 5^{ième} année est une preuve flagrante de l'importance de l'ouverture à la différence qui est mise de l'avant à l'école. En effet, grâce à l'initiative de la technicienne en classe spécialisée langage, nos grands du 3^e cycle ont fait découvrir à nos tout petits de 5 ans le merveilleux monde de la lecture. Chaque semaine, des jeunes de 5^{ième} année étaient jumelés à des élèves en trouble du langage préscolaire 5 ans afin de partager avec eux un moment privilégié où les plus vieux prenaient le temps de lire de beaux contes aux plus jeunes. La complicité, le respect et la découverte réciproque ont contribué au succès de ce projet. Une relation s'est établie pour favoriser la confiance des uns et l'estime des autres... Cette belle activité était évidemment en lien étroit avec nos objectifs du Plan de réussite de l'école.

Le Journal de l'école a lui aussi été fidèle au rendez-vous en respectant son rôle de communication et d'information auprès des parents et de la communauté. Ce moyen de communication s'est développé au fil du temps et vient combler un besoin auprès de plusieurs. Ainsi, la direction, les enseignants, les élèves et les parents eux-mêmes peuvent transmettre des informations, des activités vécues, des reconnaissances et autres opinions pertinentes sur différents sujets se rattachant à la vie scolaire. Il est de plus en plus apprécié et devra être exploité de façon plus assidue.

Un défi de taille a aussi été relevé puisque nous avons une organisation scolaire particulière en la présence de cinq classes multiprogrammes de deuxième et troisième cycle. Là encore, l'engagement et l'implication des enseignantes ciblées et le soutien des intervenants scolaires ont permis de mener à bien ce dossier exceptionnel. La collaboration et la compréhension des parents, l'ouverture des élèves ont aussi contribué à faire évoluer ceux-ci dans leurs apprentissages. Ainsi, malgré les inquiétudes, chacun a grandi, exploité ses forces et amélioré son autonomie.

Plusieurs autres projets sont venus ajouter une couleur stimulante au quotidien. Le Salon des arts en décembre, la Semaine de la lecture avec sa journée « livres à partager », qui a reçu un accueil fulgurant et qui sera à reconduire pour une prochaine fois, la prestation de nos grands lors de la présentation de la pièce de théâtre « La vengeance du Grand Méchant Loup », notre traditionnel souper « Hot dog », la sortie école au Palladium et enfin la journée des « Olympiades » le 23 juin dernier, sans compter tous les projets et activités classes que les enfants ont vécu tout au long de l'année.

Bref, une grande richesse de ressources diversifiées à exploiter pour développer l'intérêt des élèves envers toutes formes de culture afin d'améliorer leurs savoirs.

CONCLUSION

Une autre année scolaire prend fin. Plusieurs défis ont été relevés avec distinction et d'autres viendront agrémente la prochaine année.

Les élèves ont pu encore une fois bénéficier de services de qualité, grâce à une équipe d'intervenants engagée. Ceux-ci sont conscients de la tâche qui leur est confiée et travaillent quotidiennement à faire grandir les jeunes qui les entourent.

L'an prochain, pour une seconde année, les trois classes du deuxième cycle vivront une organisation de groupes multiprogrammes. Nous travaillerons à améliorer les moyens mis en place pour faciliter et favoriser la réussite auprès de nos élèves ainsi qu'un climat adéquat pour les apprentissages.

L'an un de notre Projet éducatif et de notre Plan de réussite a vu le jour et tous les intervenants de l'école ont amorcé un parcours de cinq ans qui les mènera vers l'accomplissement d'un mandat bien défini. La réussite de ce grand chantier de travail se fera en collaboration avec tout le milieu gravitant auprès de nos jeunes. Les parents et le personnel scolaire devront travailler en complicité afin d'atteindre les objectifs ciblés par cette vision commune.

Nous poursuivrons donc ainsi notre quête au niveau de l'importance de la langue française, de notre volonté d'instaurer une méthodologie de travail efficace auprès des élèves, de maintenir et d'améliorer le respect pour tous et de continuer notre travail sur l'ouverture à la différence en répondant aux besoins de chacun.

D'autres réalités s'offriront aux élèves tout au long de la prochaine année. Il s'agira de prêter une attention accrue afin que chacun en retire un bénéfice pour son développement personnel et social.

Notre mission est grande et noble. Nous devons nous y attarder à tous les instants par de petits gestes qui feront sûrement la différence.

Danielle F. Desjardins,
directrice

DEUXIÈME PARTIE :

BILAN DU CONSEIL D'ÉTABLISSEMENT

L'année scolaire 2008-2009 a débuté par l'assemblée générale des parents qui s'est tenue au début de septembre. La rencontre a eu lieu avant la réunion entre les enseignants et les parents. C'est avec plaisir et fierté que nous avons constaté que près de 200 parents étaient présents à l'assemblée annuelle. Lors de cette soirée, deux nouveaux parents ont été élus membres du Conseil d'établissement et deux parents ont été nommés comme représentant et substitut au Comité de parents.

Ainsi, en 2008-2009, le Conseil d'établissement était composé de cinq parents, trois enseignants, une représentante du personnel de soutien et une représentante du service de garde. Nous avons bien sûr pu compter sur la présence continue de la directrice.

Le Conseil a tenu neuf rencontres, près d'une par mois, d'une durée moyenne de 2 heures 45 minutes chacune. Les réunions se sont faites dans un climat détendu, dans le respect et la transparence. Ces conditions sont essentielles à la compréhension des dossiers par tous et aux discussions constructives et ont permis de prendre les décisions en toute connaissance de cause pour répondre à notre mandat. À quelques reprises, nous avons accueilli et écouté, avec plaisir et intérêt, des représentants du public et avons apprécié leur présence, leurs questionnements et commentaires.

Lors des rencontres, le consensus a toujours semblé atteint afin que tous entérinent les décisions; le but étant de s'assurer d'offrir à tous les intervenants de l'école d'abord, mais avant tout aux élèves, les meilleurs services possibles.

Des sujets récurrents d'une année à l'autre ont été traités par le Conseil d'établissement. Plusieurs étaient liés au fonctionnement général de l'école, par exemple, l'approbation des activités éducatives complémentaires, le Code de vie de l'école, l'organisation scolaire, la grille matière, la liste des effets scolaires et des cahiers d'exercices, et plusieurs autres. Certaines décisions étaient plus administratives comme l'élaboration de critères de sélection d'une direction d'école et l'adoption des prévisions budgétaires 2009-2010. Enfin, d'autres décisions ont été prises et visaient des éléments qui entourent la vie scolaire des élèves, notamment la campagne de financement, l'aide aux devoirs, le projet « Écoles en forme et en santé », les photos scolaires, les activités parascolaires.

Malgré leurs caractères récurrents, ces sujets ont suscité plusieurs échanges entre les membres afin que tous aient la même compréhension et que les décisions prises soient les meilleures.

D'autres dossiers, plus nouveaux, ont aussi été discutés et entérinés par les membres du Conseil.

Politique alimentaire du ministère de l'Éducation, du Loisir et du Sport (MELS)

La politique alimentaire du MELS en étant à sa première année complète d'existence, le Conseil et la direction ont dû s'assurer qu'elle soit appliquée de façon conforme. Outre le fait de s'assurer que le traiteur engagé la respectait, la Politique a nécessité des discussions pour son application lors des fêtes et des activités spéciales de l'école.

Service des dîneurs

En vertu de la nouvelle politique relative aux services aux dîneurs adoptée par le conseil des commissaires de la Commission scolaire des Patriotes (CSP) en 2007-2008, il incombait au Conseil d'établissement de s'assurer de la mise en place de modalités particulières d'encadrement et des frais additionnels qui leur sont reliés, après avoir effectué un sondage auprès de l'ensemble des parents de l'école, ce sondage devant être effectué à tous les deux ans. Pour l'école du Grand-Chêne, celui-ci s'est tenu en mai.

Utilisation des fonds issus de la Campagne de financement

Le Conseil d'établissement a approuvé l'utilisation des fonds issus de la Campagne de financement 2008-2009. Ainsi, les fonds ont servi en partie à la construction de la phase II du parc école (balançoires) et à renouveler les bibliothèques des classes.

Politique recyclage et récupération

En 2008-2009, la MRC de Lajemerrais a pris une décision « environnementale » en rendant obligatoire, pour les citoyens, la collecte sélective des matières recyclables. Les écoles n'avaient toutefois pas l'obligation de s'y conformer. Mais, tenant compte de diverses contraintes et dans un souci d'un meilleur environnement, le Conseil a décidé, en collaboration avec le service de garde, de diminuer les déchets en incitant les parents à diminuer, dans la boîte à lunch des enfants, les contenants devant être jetés aux ordures. Ainsi, les parents ont notamment été avisés par lettre que les matières recyclables seraient retournées dans la boîte à lunch des enfants pour être récupérées à la maison. Le but étant de diminuer leur utilisation; ceci représente un premier pas dans la bonne direction pour un monde plus sain.

Projet éducatif

Le projet éducatif de l'école du Grand-Chêne ayant été finalisé l'an dernier, notre rôle a donc été cette année d'en transmettre le contenu à tous les parents. Le Conseil a donc travaillé avec les enseignants et la direction, à l'élaboration d'un feuillet le résumant et à sa distribution. Le texte intégral a lui aussi été imprimé en juin dernier.

Dossier Carrière Mont-St-Bruno

Les membres du Conseil d'établissement ont été sensibilisés, en début d'année, à une problématique potentielle concernant la qualité de l'air environnant de l'école, soit des émanations nauséabondes provenant de la Carrière Mont St-Bruno. Un sous-comité de parents a alors été formé pour prendre toutes les informations et enquêter pour s'assurer que rien de ce qui était rejeté par la Carrière n'était nuisible à la santé des élèves et du

personnel de l'école. Des rencontres ont eu lieu à divers niveaux (représentant de la carrière, conseil municipal et ministère de l'Environnement) et des informations ont été recherchées pour comprendre toutes les implications. Le sous-comité continue à suivre l'évolution de ce dossier et un point d'information à ce sujet était à l'ordre du jour de chacune des rencontres du Conseil d'établissement.

Participation de membres du CÉ à d'autres activités

Des parents, membres du Conseil, ont participé assez assidûment aux rencontres du Comité de parents de la CSP. Nous avons aussi été présents à la formation offerte par la CSP sur le rôle du Conseil d'établissement et à celle sur le budget d'une école.

Quelques défis pour l'an prochain...

En plus des dossiers courants, certains sujets devraient être priorisés l'an prochain. D'abord, le dossier de la Carrière Mont St-Bruno continuera d'être suivi et de faire partie des rencontres et ce, jusqu'à la démonstration que la qualité de l'air n'est pas néfaste pour les enfants. Aussi, en lien avec notre Projet éducatif et avec un projet mis en place par la MRC, le dossier environnement devra continuer à faire partie des priorités et à mobiliser toute l'école. Enfin, nous faisons le souhait que le rôle et les actions du Conseil d'établissement soient mieux connus et compris par tous les parents. Pour ce faire, il devra y avoir une plus grande présence des parents membres dans le journal de l'école et par l'entremise du site web de l'école qui devrait voir le jour en 2009-2010.

Les membres du Conseil d'établissement 2008-2009 croient avoir acquitté leur tâche de façon conforme et équitable dans les meilleurs intérêts des élèves et des parents de ceux-ci. Les défis de l'école et l'importance de ceux-ci sont grands. Il faut rester à l'écoute des élèves et de tous les intervenants scolaire en n'oubliant pas les objectifs à atteindre : faire de l'école un lieu rassembleur et d'apprentissage pour que nos jeunes y grandissent et acquièrent les outils nécessaires pour bâtir positivement leur avenir.

Un dernier mot pour remercier la direction, tout le personnel de l'école et tous les parents membres de l'Organisme de participation des parents (OPP) qui ont contribué, chacun à leur façon, à une vie scolaire agréable et enrichissante pour tous à l'école du Grand-Chêne en 2008-2009.

Suzie St-Cerny
Présidente du Conseil d'établissement

