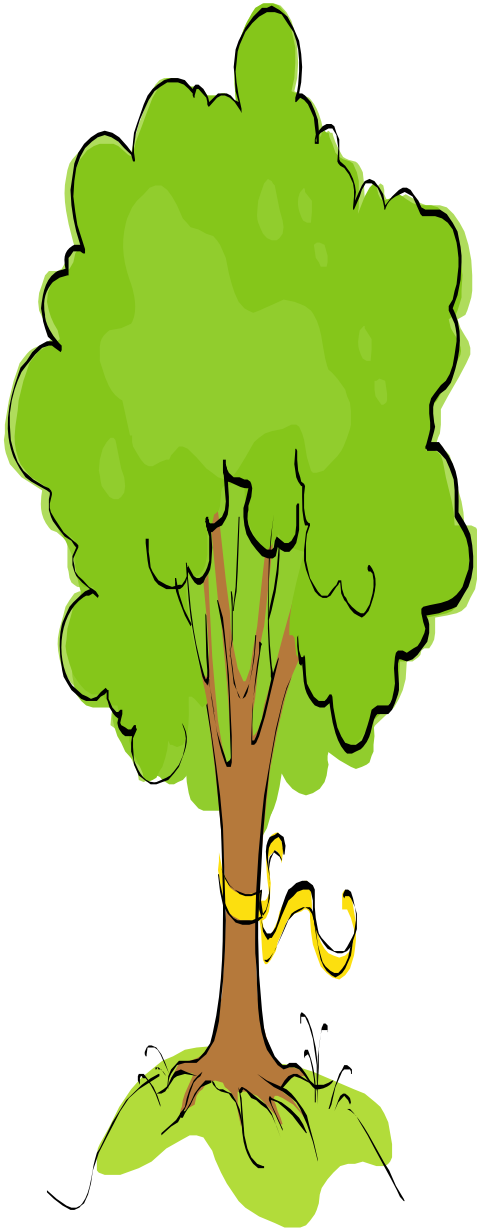


*École du Grand-Chêne*

*Rapport annuel  
Année 2009-2010*



*Danielle F. Desjardins,  
Directrice*

*et*

*Suzie St-Cerny, présidente  
du Conseil d'établissement*

**RAPPORT ANNUEL 2009-2010**

**PREMIÈRE PARTIE : LE BILAN DE L'ÉTABLISSEMENT**

**1. PRÉSENTATION DE L'ÉTABLISSEMENT**

L'école du Grand-Chêne est située dans le secteur Sainte-Julie de la Commission scolaire des Patriotes. Elle fait partie du très beau quartier du Domaine des Hauts-Bois et bénéficie d'un environnement riche et à découvrir. En effet, l'emplacement de l'établissement favorise les activités de plein air et sportives afin que les jeunes soient sensibilisés à l'importance de celles-ci. Un milieu favorable à la culture et démontrant un intérêt certain pour la réussite des jeunes vient renforcer le climat et les exigences pédagogiques de notre institution.

Nous accueillons près de 300 élèves (286 au 30 septembre 2009) du préscolaire à la sixième année. Douze groupes de classes ordinaires ainsi que quatre groupes de classes spécialisées forment la clientèle de notre école. Celle-ci est répartie de la façon suivante :

- 2 classes spécialisées 4 ans « langage »
- 1 classe spécialisée 5 ans « langage »
- 2 classes au préscolaire
- 4 classes au 1<sup>er</sup> cycle (1<sup>ère</sup> et 2<sup>e</sup> année)
- 3 classes au 2<sup>e</sup> cycle (multiprogrammes 3<sup>e</sup> et 4<sup>e</sup> année)
- 3 classes au 3<sup>e</sup> cycle (5<sup>e</sup> et 6<sup>e</sup> année)

Nous desservons, en majorité, les élèves faisant partie de notre quartier, sauf les enfants des classes spécialisées qui nous proviennent de tous les secteurs de la commission scolaire. Effectivement, l'école du Grand-Chêne est ciblée pour accueillir la clientèle des élèves ayant des troubles du langage (parfois avec d'autres troubles associés) de tout le territoire de la CSP (4 ans et 5 ans). Nous comptons aussi une dizaine d'enfants ayant des diagnostics particuliers (trouble envahissant du développement (TED), syndrome particulier,...) qui cheminent dans les classes ordinaires et bénéficient de mesures de soutien pour les accompagner au quotidien dans leur scolarisation.

Un sentiment d'appartenance marqué s'est développé au fil du temps avec notre clientèle et leur famille respective. Ainsi, l'implication et la collaboration de tout le milieu rejaillissent sur les attentes du taux de réussite de nos jeunes. Un milieu favorisé et cultivé amène encore une fois une ouverture plus présente et des exigences d'un niveau académique élevé en lien avec les besoins de chacun. Un suivi pointu et un climat adéquat aux apprentissages sont retenus et mis en place pour favoriser les progrès et l'évolution de nos élèves dans leur développement global. Enfin, une sensibilisation à la différence fait partie intégrante des valeurs prônées à l'intérieur de la vie scolaire au jour le jour.

Une équipe de professionnels et d'intervenants spécialisés y œuvre pour soutenir les enfants ayant des besoins particuliers. De fait, une orthophoniste, une psychologue, un psychoéducateur, une infirmière, une animatrice de vie spirituelle et engagement communautaire, quatre techniciennes en éducation spécialisée ainsi qu'une préposée aux élèves handicapés assurent des services précis aux élèves ayant un suivi ciblé.

*Les services professionnels et le soutien aux élèves se répartissent comme suit :*

- *L'orthopédagogue* : 4½ jours/semaine, en soutien aux élèves en difficultés d'apprentissage et en prévention au préscolaire (ateliers de conscience phonologique);
- *La psychologue* : 2½ jours/semaine, en soutien, évaluation et suivi auprès des élèves en classes spécialisées et en classes ordinaires.
- *L'orthophoniste* : 3½ jours/semaine en évaluation et suivi auprès des élèves en classes spécialisées et en classes ordinaires;
- *La psychoéducatrice* : 1 jour/2 semaines en suivi auprès des élèves ayant des troubles de comportement ou en prévention et en intervention auprès des jeunes ayant des difficultés au niveau des habiletés sociales;
- *Les techniciennes en éducation spécialisée* : 2 techniciennes travaillant 25 heures/semaine en soutien aux classes spécialisées, 1 technicienne travaillant 35 heures/semaine en soutien aux élèves intégrés et 1 technicienne travaillant de 15 à 20 heures/semaine en suivi auprès des élèves ciblés et tous les élèves ayant des besoins ponctuels en prévention à des difficultés au niveau des habiletés sociales;
- *La préposée aux élèves handicapés* : 30 heures/semaine en accompagnement auprès des élèves des deux classes spécialisées 4 ans.
- *L'animatrice de vie spirituelle et engagement communautaire* : animation thématique sur des sujets variés.

Le service de garde accueille près de 250 enfants, le matin, le midi et en fin de journée afin d'assurer une continuité à la vie scolaire et sociale de l'école. Le tout est encadré par une quinzaine d'éducatrices et de surveillantes de dîner qui maintiennent un climat serein et adéquat à l'extérieur des heures de cours. Celles-ci offrent aux jeunes des activités variées qui répondent à leurs côtés artistique et sportif pour leur développement global. Une technicienne, responsable, coordonne et administre ce service sous la supervision de la direction de l'école.

Le personnel de l'établissement de ne serait pas complet sans les services remarquables de notre secrétaire et de son agente de bureau sur lesquelles reposent des tâches administratives mais surtout humaines et ce, tout au long de l'année. Elles voient à la bonne marche de l'école et s'assurent de plusieurs suivis auprès des élèves, des parents et des intervenants de l'école. De plus, elles secondent la direction au quotidien. Enfin, deux concierges font partie de l'équipe. Leur mandat est de maintenir une qualité sanitaire essentielle. Parfois, ces personnes deviennent des confidents et des amis des enfants, accueillant joies ou peines et distribuant un réconfort apprécié de tous.

Cette année encore, des activités parascolaires étaient offertes aux élèves en fin de journée, de 15h45 à 16h45, de deux à trois fois par semaine. Ainsi, des sessions de danse hip hop, de cirque, de sport et de sciences ont répondu à leurs besoins.

La vie étudiante a été animée par plusieurs projets en lien avec le thème de l'année et les valeurs ciblées dans le *Projet éducatif* et dans le *Plan de réussite* de l'école.

Le programme d'« *Aide aux devoirs* » s'est poursuivi cette année répondant aux besoins de certains élèves, en continuité à leurs apprentissages, lors d'un suivi plus particulier après les heures de classe. Ainsi, trois groupes d'élèves, correspondant à chaque cycle, ont été formés et supervisés par des enseignants de l'école. Une approche pédagogique plus individualisée a su mettre en pratique une méthodologie de travail adaptée au rythme de chacun.

Le programme « *Écoles en forme et en santé* » a fait vivre aux élèves du troisième cycle une activité physique des plus stimulantes en lien avec leur intérêt du moment. Ainsi, plus de 26 jeunes ont bénéficié de l'expérience de danse hip hop durant plusieurs semaines, en bougeant à leur goût sur une musique populaire. Nous espérons offrir d'autres activités toutes aussi enrichissantes l'an prochain.

Le code de vie de l'école a été reconduit avec ses exigences en lien avec l'objectif sur le respect du *Plan de réussite* de l'école. Un soutien et un suivi ont été mis en place pour les élèves en difficulté de comportement ou d'habiletés sociales, avec l'accompagnement d'une éducatrice spécialisée comme personne ressource lors de conflits. Un système de rachat de points, lors d'une faute mineure a aussi été maintenu pour favoriser le côté positif et stimuler les élèves à faire des retours sur leurs erreurs. Ainsi, nous reconnaissons l'importance de favoriser la réflexion par rapport aux écarts commis mais surtout de donner une seconde chance lors de fautes mineures afin que les jeunes ressentent le besoin de se reprendre en main.

## **2. RESSOURCES ALLOUÉES ET DÉCISIONS BUDGÉTAIRES**

L'école du Grand-Chêne possède, encore une fois cette année, un équilibre budgétaire sans déficit à signaler. En effet, malgré les quelques investissements faits sur le mobilier, les manuels scolaires, les livres de lecture, le nouveau matériel informatique et de communication, des jeux et du matériel sportif ou tout autre besoin annuel, tant du côté de l'établissement que du côté du service de garde, les dépenses demeurent acceptables et maintiennent le budget en santé.

Bien sûr, nous avons poursuivi la bonification des livres de lecture à la bibliothèque de façon généreuse. Nous avons aussi fait l'acquisition d'un second ensemble de multi médias permettant aux élèves et aux enseignants de présenter leurs différents projets de façon plus appropriée et à la fine pointe de la technologie. Des achats de mobilier, tel qu'une cinquantaine de chaises ont été nécessaires afin de faciliter l'installation des salles lors des présentations de spectacles variés. Enfin, le renouvellement de matériel usuel

ainsi que l'achat de nouvelles collections de livres pédagogiques ont fait partie des investissements de cette année.

Un ajout au niveau des effectifs et des ressources de base a aussi été réalisé afin d'améliorer les services rendus aux élèves. La bonification s'est avérée comme suit :

- Ajout de temps en orthopédagogie ( $\frac{1}{2}$  journée/semaine);
- Ajout de temps en psychologie ( $\frac{1}{2}$  journée/semaine);
- Ajout de temps en éducation spécialisée (15hrs/semaine)

Tout ceci étant en lien avec le souci de mieux répondre aux besoins grandissants de nos jeunes et de leur apporter le soutien et le suivi nécessaires dans leur réussite scolaire et sociale.

Ainsi, dès l'an prochain, l'ajout de ressources demeurera essentiel au bon fonctionnement de l'école afin de privilégier l'accompagnement des élèves et sera l'essence même des demandes possibles pour augmenter le taux de réussite de ceux-ci en lien avec les objectifs ciblés.

Une école se doit toujours d'avoir la possibilité d'augmenter ses services ou encore son matériel en fonction des besoins annuels qui sont souvent variables et parfois même imprévisibles. C'est ce qui fait d'un établissement une ressource flexible, s'adaptant aux fréquents changements de la clientèle.

### **3. LE PLAN DE RÉUSSITE**

Encore une fois cette année, nous avons fait la révision et la mise à jour de notre *Plan de réussite*, de façon à ce que celui-ci corresponde le mieux possible à des cibles réalistes et significatives pour tous.

Nous espérons ainsi améliorer notre taux de réussite, tout en étant conscients des difficultés de certaines cohortes ou encore d'élèves recevant des diagnostics ou ayant des problématiques en lien avec la performance académique. En effet, certains d'entre eux, dû à leurs particularités, pourraient avoir besoin d'une adaptation ou d'un délai afin d'atteindre une progression dans leur cheminement scolaire.

C'est ainsi que nous avons établi un pourcentage d'augmentation du taux de réussite pour la première orientation au niveau de la maîtrise de la langue française. Les deux objectifs s'y rattachant étant :

1. Améliorer chez l'élève sa compétence en lecture.
2. Améliorer chez l'élève sa compétence en écriture.

Des cibles de 1% à 2% d'augmentation ont donc été inscrites afin de bonifier la performance de nos jeunes dans leur langue maternelle.

Nous savions cependant qu'il serait ardu d'atteindre cette cible, malgré tous les moyens mis en place, puisque des élèves de certains cycles présentaient une fragilité tant au niveau des apprentissages qu'au niveau de leur capacité de concentration ou encore, de leur maturité face à l'effort et à la constance d'une tâche académique.

Voici les résultats obtenus pour chacune des cibles :

		2008-2009		2009-2010	
		Résultats moyens	Taux de réussite	Résultats moyens	Taux de réussite
<b>LECTURE</b>	<b>1<sup>er</sup> cycle</b>	81%	97%	83%	98%
	<b>2<sup>e</sup> cycle</b>	79%	99%	78%	98%
	<b>3<sup>e</sup> cycle</b>	79%	99%	78%	98%
<b>ÉCRITURE</b>	<b>1<sup>er</sup> cycle</b>	79%	97%	79%	97%
	<b>2<sup>e</sup> cycle</b>	79%	99%	77%	95%
	<b>3<sup>e</sup> cycle</b>	80%	99%	79%	99%

Nous concluons que dans l'ensemble, les résultats se sont maintenus, compte tenu de la clientèle. Nous continuerons à travailler ces compétences l'an prochain en ajustant les cibles de façon plus accessibles étant donné la présence d'élèves HDAA intégrés aux classes ordinaires.

L'orientation au niveau de la rigueur intellectuelle et le souci du travail bien fait a maintenu le cap encore une fois cette année. L'objectif étant « *se donner des méthodes de travail efficaces* » a été encadré de moyens qui ont contribué à développer, chez nos élèves, des stratégies pour atteindre le but visé. Ainsi, la cohérence au niveau des exigences dans un même cycle a permis aux élèves d'établir une continuité dans leurs façons de faire. Le programme d'*Aide aux devoirs* a incité certains à respecter des balises établies tout en ayant une meilleure gestion de leurs études. Enfin, une procédure d'analyse grammaticale commune est en ébauche. Cette démarche sera aidante afin d'améliorer le cheminement de chacun.

La troisième orientation basée sur le respect en général a progressé afin de répondre à l'objectif : « *Favoriser le développement d'un comportement social adéquat* ». Grâce à plusieurs moyens mis en place au niveau de la résolution de conflits, mais surtout à cause de l'implication de chacun, de la cohérence dans les interventions et du travail incroyable des personnes ressources, nous avons pu constater la baisse de problématiques au niveau des comportements inadéquats.

La sensibilisation, l'encadrement accru et les retours effectués lors des situations problématiques ont fait la différence. De plus, la collaboration, l'implication et le suivi auprès des parents ont renforcé l'impact des interventions effectuées auprès des jeunes. Nous constatons donc encore une fois une diminution des avis majeurs et par le fait même, des retenues et autres conséquences s'y rattachant. Bravo à tous les intervenants qui ont su, au fil du temps, améliorer le climat et la sécurité de notre établissement. Mais comme rien n'est acquis, le travail se poursuivra l'an prochain.

La quatrième et dernière orientation se situe au niveau du travail sur la différence. L'objectif vise à « *répondre aux besoins des élèves en difficulté* » ou ayant des caractéristiques particulières. À l'école, une priorité est accordée à ce sujet qui nous tient à cœur et dont nous portons une attention à chaque instant. Nous avons le privilège d'accueillir des élèves ayant des différences et c'est à travers ceux-ci que nous grandissons chaque année. En effet, c'est en côtoyant des enfants comme eux que l'ouverture à la différence et une façon de faire plus créative se révèlent à nous. Beaucoup de nos élèves se sont impliqués au fil du temps et ont appris à respecter et à changer leurs opinions grâce à ce contact. Que ce soit en classes spécialisées, avec des pairs ayant des besoins particuliers ou avec des amis de tous les jours, l'empathie, la compréhension et l'acceptation des différences seront des leviers essentiels dans un avenir rapproché.

#### **4. LES FAITS SAILLANTS DE L'ANNÉE**

Un thème de l'année magique, stimulant et rassembleur a su nous guider tout au long de cette année scolaire 2009-2010. En effet, c'est par un événement unique, les jeux Olympiques, que tous les faits saillants ont pu graviter et nous donner cette énergie d'aller « *Plus haut, plus loin, plus fort* ». Grâce à ce slogan, les élèves ont appris à grandir et à bâtir leur persévérance scolaire à travers des défis sportifs et intellectuels dans leur quotidien. Au départ, tous les degrés avaient à se choisir un pays « fétiche » qui deviendrait leur référence et leur sujet de recherche de l'année. Ils auraient à le découvrir sous différents angles et à se l'approprier pour une éventuelle exposition au mois de mai. Pour créer un plus grand sentiment d'appartenance, des chandails ont été donnés aux élèves pour souligner les 25 ans de l'école avec le logo de celle-ci imprimé sur leur cœur. Afin de poursuivre l'idée principale des jeux olympiques, chaque cycle ainsi que le préscolaire régulier et « langage » affichaient les cinq couleurs des anneaux olympiques en arborant chacune de celle-ci grâce à leur t-shirt. Quelle belle image cela produisait lorsqu'ils étaient tous rassemblés au gymnase ou à l'extérieur!

À chaque mois, une journée olympique était ciblée et devenait une référence pour se dépasser et aller un peu plus loin. Diverses activités étaient proposées : une course du style « cross country », parfois un projet en français ou en sciences rattaché à un pays ciblé en début d'année... Ce qui importait était la participation de tous.

Mensuellement, il y avait aussi une remise de « rubans d'honneur » à un élève par classe qui s'était illustré dans une des quatre orientations du *Projet éducatif* de l'école (le français, la méthodologie et le travail bien fait, le respect et l'ouverture à la différence). Ainsi, chaque enfant avait la fierté de voir ses efforts récompensés, le motivant ainsi à s'améliorer chaque jour, comme ses modèles, les athlètes olympiques.

Pendant les quatorze jours des jeux de Vancouver, chacun a vibré et encouragé les nôtres. Les enfants ont appris ce qu'étaient le courage et la détermination de ces merveilleux ambassadeurs.

Pour clôturer l'année, les « records du Grand-Chêne » ont été établis autant au niveau sportif que culturel par de petites compétitions amicales où les élèves s'étaient préparés (entraînés) près d'un mois à l'avance pour affronter leurs pairs. Nous avons eu droit à des sauts à la corde, au lancer de la balle, de l'équilibre sur une poutre et bien d'autres défis sportifs. Quant au côté culturel, une recherche de noms d'animaux, des identifications de drapeaux et des emplacements de pays sur la carte du monde ont fait le défi de plusieurs.

Mais le clou de cette belle année a sûrement été la visite surprise de « notre champion olympique », monsieur Alexandre Bilodeau. En effet, nous avons eu l'honneur qu'il vienne parler aux enfants, le 21 juin dernier, lors de notre dernière course de l'année. Il nous a livré un message de courage et de persévérance en lien avec son rêve qui s'est accompli. Il a fait le parallèle entre les études et la réussite, en passant par l'effort et la détermination. Des photos et des signatures d'autographes ont été réalisées. Il était magique de voir le bonheur dans les yeux des petits et des grands en réalisant que leur héros s'était déplacé pour venir les saluer chez eux. Quel beau cadeau!

Bien entendu, d'autres beaux projets ont vu le jour et se sont poursuivis. Ils ont démontré encore une fois le talent et l'implication de nos jeunes.

Ainsi, les élèves de 5<sup>e</sup> année ont fait la lecture à nos tout-petits du préscolaire « langage » durant une bonne partie de l'année.

Des élèves de 6<sup>e</sup> année ont participé à un projet de sciences avec les élèves de 1<sup>ère</sup> année. Certains ont aussi accompagné les plus jeunes lors des jeux et des activités à l'heure du dîner.

Notre 2<sup>e</sup> cycle, composé de trois classes en multiprogramme, a su exploiter des thèmes littéraires et créer des cercles de lecture. Ils ont travaillé la collaboration et l'autonomie grâce à ce type d'organisation scolaire qui demande une grande ouverture et une souplesse de taille.

En avril dernier, un salon du livre nous a charmés. La présence de trois auteurs impliqués et énergiques a su captiver nos élèves et susciter leur intérêt pour la lecture.

Le journal de l'école a poursuivi sa mission d'informateur au niveau de tous et a su faire le lien essentiel entre l'école et la maison. Il sera intégré au site web de l'école dès le début de l'année 2010-2011.

Enfin, notre souper communautaire et traditionnel du 22 juin a réuni le personnel, les parents, les élèves et les gens de la communauté pour clore cette belle année scolaire remplie à tous les points de vue.

## CONCLUSION

Une belle année vient encore de se terminer. Elle a été le témoin du travail et de la détermination de tous. Elle laissera dans la tête de plusieurs des images et des souvenirs impérissables.

Le thème rassembleur et mobilisateur de l'année a tenu une place importante et combien stimulante pour la majorité d'entre nous. Les efforts et l'implication de tout le personnel a été la garantie de cette belle réussite. Soulignons le travail du comité organisateur qui a su maintenir la flamme essentielle à cette continuité tout au long de l'année.

Les parents bénévoles s'étant impliqués à la bibliothèque, au sein de l'OPP, au conseil d'établissement ou lors d'activités particulières ont été d'un soutien nécessaire et grandement apprécié pour aider à l'encadrement de certaines journées thématiques.

La poursuite de nos objectifs du *Plan de réussite* a aussi été au centre de nos préoccupations cette année afin de progresser dans le sens ciblé et espéré de tous. L'appropriation de ceux-ci est devenue plus facile grâce à la mise à jour de certains moyens et à la compréhension grandissante des valeurs qui s'y dégagent. Les cibles à atteindre font maintenant partie du quotidien et sont intégrées dans les défis de chaque jour. Les projets et thématiques leur font une place privilégiée et les interventions pédagogiques ou sociales en tiennent compte par la même occasion.

Ainsi, les élèves peuvent progresser à l'intérieur d'une vision commune en tenant compte des valeurs et des objectifs ciblés dans un climat d'apprentissage adéquat. La maîtrise de la langue française occupera une place importante encore l'an prochain. Elle fera le défi des progrès de chacun tant au plan de la lecture qu'à celui de l'écriture à travers des projets des plus stimulants.

La méthodologie de travail et la qualité de ce dernier seront aussi à l'honneur. Elles seront encouragées et pointées comme faisant partie d'un incontournable pour être efficace dans les travaux quotidiens.

Le respect et l'ouverture à la différence seront quant à eux une continuité logique à la grande sensibilisation déjà amorcée depuis quelques années. Chacun aura sa part de responsabilité pour faire rejaillir les bienfaits de cette pensée en s'engageant personnellement dans ce sens.

La quête d'un progrès continu et d'une persévérance accrue seront mises en lumière l'an prochain et comme cette année, nous pourrons dire « *Plus haut, plus loin, plus fort* »!

Danielle F. Desjardins,  
Directrice

## **Bilan du Conseil d'établissement :**

Au début septembre, nous avons profité de la soirée où les parents rencontraient les enseignants de leurs enfants pour les convoquer à l'assemblée générale. C'est avec plaisir et fierté que nous avons constaté que près de 200 parents ont répondu à notre invitation. Lors de cette soirée, trois parents ont été élus, par acclamation, membres du Conseil d'établissement et deux ont été nommés comme représentant et substitut au Comité de parents.

Ainsi, en 2009-2010, le Conseil d'établissement était composé de cinq parents, trois enseignants, une représentante du personnel de soutien et une représentante du service de garde. Bien sûr, nous avons pu compter sur la présence de la directrice.

Le Conseil a tenu huit rencontres d'une durée moyenne de 2 heures 30. Ces rencontres se sont déroulées dans un climat détendu, avec le respect et la transparence essentiels à la compréhension des dossiers par tous. Les discussions, constructives, ont permis de mieux prendre les décisions en connaissance de cause pour répondre à nos obligations. À quelques reprises, nous avons accueilli et écouté avec plaisir et intérêt des personnes présentes en tant que public et avons apprécié leur présence, leurs questionnements et commentaires.

Lors des rencontres, le consensus a toujours été atteint de sorte que tous les membres ont entériné les décisions que le conseil a pris dans le but, rappelons-le, d'offrir à tous les acteurs de l'école, les élèves en premier lieu, les meilleurs services possibles.

Des sujets récurrents d'une année à l'autre ont été traités par le Conseil. Plusieurs étaient liés au fonctionnement général de l'école, citons par exemple : l'approbation des activités éducatives complémentaires, l'adoption du code de vie de l'école, du projet d'organisation scolaire, de la grille-matières, la liste des effets scolaires et des cahiers d'exercices, et plusieurs autres. Si certaines décisions avaient un caractère plus administratif, comme l'élaboration de critères de sélection d'une direction d'école et l'adoption des prévisions budgétaires 2010-2011, d'autres visaient plutôt des éléments qui entourent la vie scolaire des élèves, notamment la campagne de financement, l'aide aux devoirs, le projet Écoles en forme et en santé, les photos scolaires, les activités parascolaires, etc.

Malgré le caractère récurrent de ces sujets il a fallu plusieurs échanges pour que tous les membres en aient la même compréhension et que les décisions prises soient les meilleures.

D'autres dossiers ont aussi été discutés et entérinés par les membres du Conseil.

### *Utilisation des fonds issus de la Campagne de financement*

Le Conseil d'établissement a dû approuver l'utilisation des fonds issus de la Campagne de financement 2009-2010. Ainsi, les fonds ont servi en partie à contribuer aux activités liées au thème de l'année, les Olympiques.

### *Feuillelet d'information du service de garde*

La technicienne en charge du service de garde a préparé, en collaboration avec la directrice adjointe, un feuillelet d'information sur le service de garde. Le Conseil a approuvé ce document et tient à souligner son intérêt et son utilité pour tous les parents d'élèves fréquentant le service de garde.

### *Dossier Carrière Mont-St-Bruno*

Depuis l'an dernier, les membres du Conseil d'établissement ont été sensibilisés à une problématique potentielle concernant l'environnement de l'école, soit des émanations nauséabondes provenant de la Carrière Mont St-Bruno. Pour s'assurer que rien de ce qui était rejeté par la Carrière n'est nuisible à la santé des élèves et du personnel de l'école, un membre du Conseil fait maintenant partie d'un comité de la municipalité s'intéressant à cette question. Le Conseil, par l'entremise de ce membre, continue à suivre l'évolution de ce dossier et un point d'information à ce sujet est à l'ordre du jour de chacune des rencontres du Conseil d'établissement.

### *Participations de membres du CÉ à d'autres activités*

Des parents membres du Conseil ont participé assez assidûment aux rencontres du Comité de parents de la CSP. Nous avons aussi été présents à la formation offerte par la CSP sur le rôle du Conseil d'établissement et à celle sur le budget d'une école.

Quelques défis pour l'an prochain...

En plus des dossiers courants, certains sujets devraient être priorisés l'an prochain. D'abord, le dossier de la carrière continuera d'être suivi et d'être abordé lors des rencontres et ce, jusqu'à ce que toutes les réponses à nos questions soient trouvées. De plus, le Conseil a débuté un remue-méninge pour déterminer des objectifs clairs pour la campagne de financement 2010-2011. Des décisions devront donc être prises en début d'année et les objectifs finaux communiqués le plus clairement possible à tous les parents. Enfin, nous faisons le vœu que le Conseil d'établissement, son rôle et ses actions soient mieux connus et compris par tous les parents. Pour ce faire, il devrait y avoir une plus grande présence des parents membres notamment par l'entremise du journal de l'école et par le site web qui verra le jour au début de 2010-2011.

Les membres du Conseil d'établissement 2009-2010 croient s'être acquittés de leur tâche de façon conforme et équitable, dans le meilleur intérêt des élèves et des parents. Les défis et l'importance de l'école sont grands. Il faut rester à l'écoute des élèves et de tous les intervenants en n'oubliant pas les objectifs à atteindre : faire de l'école un lieu de rassemblement et d'apprentissage où nos jeunes peuvent grandir et acquérir les outils nécessaires à la construction de leur avenir.

Suzie St-Cerny  
Présidente du Conseil d'établissement

