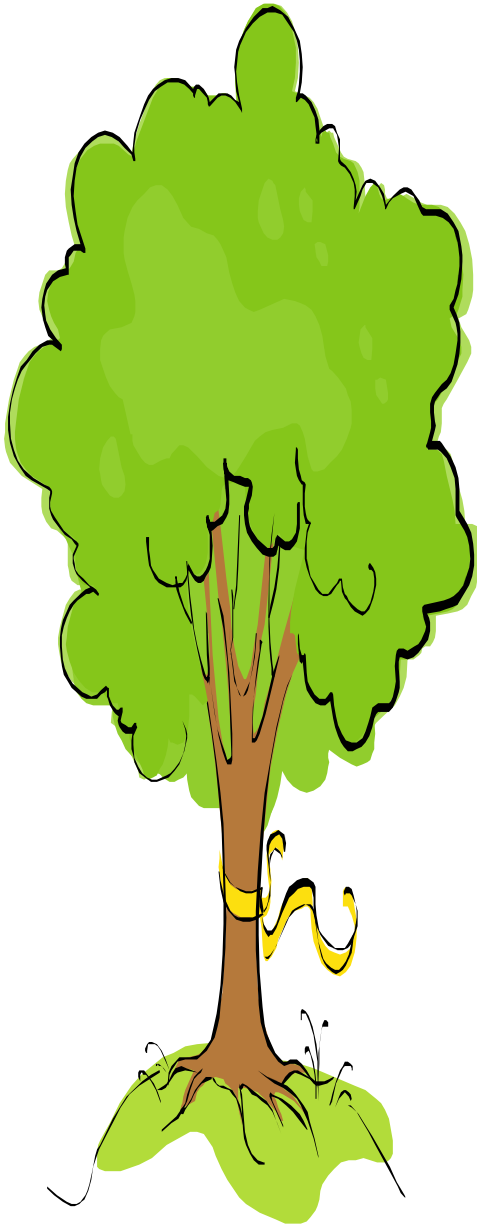


*École du Grand-Chêne*

*Rapport annuel  
Année 2011 – 2012*



*Joanne Morin*    *Caroline Lussier*  
*Directrice*      *Directrice adjointe*

## **PREMIÈRE PARTIE**

### **LE BILAN DE L'ÉTABLISSEMENT**

#### 1. Présentation de l'établissement :

L'école du Grand-Chêne est un établissement d'ordre primaire qui est située dans le secteur de Sainte-Julie, plus précisément dans le quartier du Domaine des Hauts-Bois.

C'est une école bénéficiant d'un environnement exceptionnel où la nature, le parc Edmour J.-Harvey, le lac et la montagne s'y côtoient pour donner des possibilités infinies d'activités pour les élèves et ce, au quotidien. C'est d'ailleurs avec grand plaisir que les enseignants et les éducatrices du service de garde s'approprient ce site chaque fois qu'un projet ou un thème s'y prête, afin d'en faire profiter tous les enfants de notre communauté éducative.

Au 30 septembre 2011, cette belle école accueillait 290 élèves, du préscolaire à la sixième année. Nous comptons:

- Deux groupes 4 ans (EHDAA)
- Un groupe 5 ans (difficulté langagière et autres problématiques associées)
- Deux groupes préscolaire 5 ans
- Deux groupes 1<sup>re</sup> année
- Deux groupes 2<sup>e</sup> année
- Deux groupes 3<sup>e</sup> année
- Deux groupes 4<sup>e</sup> année
- Deux groupes 5<sup>e</sup> année
- Un groupe 6<sup>e</sup> année

Nous observons donc la cohabitation des classes spécialisées avec des classes dites ordinaires intégrant, elles aussi, des élèves ayant des diagnostics et des besoins particuliers, le tout dans une belle harmonie et une volonté de répondre aux besoins de chacun d'eux. Une sensibilisation quotidienne à la différence, nos valeurs et des projets particuliers font de notre établissement un endroit où les enfants se sentent respectés et faisant partie d'une grande famille.

Le personnel de l'école adhérant à cette belle ouverture était composé de la façon suivante :

- Deux enseignantes en adaptation scolaire (pour les classes spécialisées)
- Treize enseignants titulaires en classes ordinaires
- Deux enseignantes à temps partagé
- Un orthopédagogue
- Une enseignante en art dramatique (5<sup>e</sup> et 6<sup>e</sup> année)
- Une enseignante en musique (1<sup>re</sup> à 4<sup>e</sup> année)
- Une enseignante en anglais
- Deux enseignants en éducation physique.

Les services professionnels sont essentiels et répondent eux aussi à des besoins grandissant chez nos jeunes. Ainsi, quatre personnes unissent leurs compétences afin de mieux soutenir, observer et évaluer les élèves au cours de l'année scolaire. Nous avons accueilli :

- une orthophoniste (4 jours/semaine);
- une psychologue (2,5 jours/semaine);
- une psychoéducatrice (1 jour/semaine);
- une infirmière (1 jour/semaine)

qui conjuguent leur savoir pour mieux offrir à nos jeunes des outils qui leur permettront de bien cheminer dans leur parcours scolaire.

D'autres personnes ressources, en soutien aux élèves, sont venus s'ajouter à cette brochette de services, dont les quatre techniciennes en éducation spécialisée.

- quatre techniciennes en éducation spécialisée (deux pour les classes spécialisées et deux pour les élèves intégrés en classes ordinaires ou répondant aux besoins particuliers);
- une préposée pour une élève en classe spécialisée 5 ans EHDAA.

C'est grâce à leur formation spécifique et à leur présence « terrain » que des moyens efficaces sont mis en place pour aider et faire progresser les élèves dans le domaine des attitudes, du comportement ou des habiletés sociales. Elles contribuent à bonifier le côté social des jeunes dans la vie de tous les jours, en lien avec leur réussite éducative.

Le service de garde et tout son personnel occupent, eux aussi, une place de choix à l'intérieur de l'école. En effet, dix éducatrices et leur technicienne ont fait vivre aux élèves une belle continuité éducative et sociale de la vie scolaire, un élément important dans le quotidien des jeunes. C'est grâce à la présence de ce service de plus en plus utilisé et apprécié par les parents que nos petits et nos grands augmentent leur sentiment d'appartenance, à travers des activités et thématiques stimulantes, tout en développant différents aspects créatifs et moteurs chez chacun. Plus de 200 enfants fréquentaient à un moment ou l'autre notre service de garde. Deux surveillantes s'occupaient aussi du service aux dîneurs qui comptaient 32 élèves. De plus, trois surveillantes étaient attirées aux deux classes spécialisées.

Évidemment, il ne faut pas passer sous silence la présence indispensable et l'écoute constante de notre secrétaire sans qui l'organisation du quotidien de l'école ne pourrait être aussi bien assurée. C'est avec dévouement et patience qu'elle travaille à chaque instant pour assurer la bonne marche de notre établissement. Nous pouvons aussi compter sur nos deux concierges pour voir à l'entretien sanitaire et matériel de la bâtisse.

Tout ce beau monde fait donc partie des services aux élèves et voit au bien-être de tous.

Du côté de la vie parascolaire, les enfants ont vécu cette année des activités telles que : Danse Mania, Récré-O-danse, Méga action et Multisports. Celles-ci étaient offertes

par la firme « Récré-Action » et ses animateurs. Les sphères culturelles et sportives ont donc été développées chez les jeunes ayant participé à ces activités.

Grâce aux programmes et aux allocations du MELS nous avons aussi pu répondre à des besoins éducatifs importants chez les élèves. Tout d'abord, le programme *Aide aux devoirs* a permis à plusieurs jeunes de bénéficier du soutien de trois enseignants de l'école afin de travailler la parité devoirs et leçons, à l'intérieur d'une plage horaire, aménagée après les cours, deux fois par semaine, du mois de novembre au mois d'avril. Quant au programme *École en forme et en santé*, offert aux élèves du 3<sup>e</sup> cycle, nous avons fait appel au Club Récré-Action. Tout d'abord, 26 élèves ont fait cinq semaines de DBL Ball et cinq semaines de Tchoukgoal. Par la suite, au printemps, les trois classes du 3<sup>e</sup> cycle ont eu la possibilité de vivre 3 ateliers de 50 minutes : Gumboot, cirque et DBL Ball.

Enfin, l'encadrement de tous ces jeunes se caractérise par une mise en place d'un code de vie école, approuvé annuellement par les membres du Conseil d'établissement. De plus, chaque classe se voit régie par un système d'émulation qui favorise la bonne continuité de ces règles, correspondant aux attitudes positives et au comportement adéquat à adopter, pour un climat sécuritaire et harmonieux dans un établissement d'éducation. La grande valeur du respect ainsi que l'ouverture à la différence y sont présentes en tout temps et tout le personnel de l'école en font leurs priorités et y adhèrent.

## **2. RESSOURCES ALLOUÉES ET DÉCISIONS BUDGÉTAIRES**

Cette année encore, bien des sommes ont été allouées pour subvenir aux besoins de nos élèves. Tantôt par des allocations dédiées, tantôt par des campagnes de financement ou tout simplement par des ressources financières récurrentes, nous avons pu maintenir le budget de l'école en bonne santé tout en assurant des services aux élèves de qualité et des améliorations physiques pour l'établissement.

Les allocations particulières du MELS pour les technologies de l'information et de la communication (TIC) ont permis de bonifier notre parc informatique d'un réseau sans fil dans toute l'école, de deux imprimantes qui nous permettront de faire des économies, de quelques logiciels et de trois tableaux interactifs.

L'allocation « Lecture à l'école » a permis à la bibliothèque de l'école ainsi qu'au *Coin lecture* des classes, un ajout important de livres, afin que nos jeunes aient accès à un nouvel arrivage de romans, collections ou documents de référence leur permettant d'enrichir leur savoir, d'éveiller leurs intérêts à de nouvelles aventures littéraires ou tout simplement pour le plaisir de lire. Près de 7 000 \$ ont donc été consacrés pour l'amélioration du français.

Nous avons dépensé plus de 12 000 \$ grâce aux allocations *Aide aux devoirs et École en forme et en santé* pour répondre aux besoins de nos élèves.

Enfin, une somme de 17 000 \$ recueillie par les campagnes de financement a été dépensée pour l'achat de livres pour le *Coin lecture* des classes (\$300 par classe) pour un système de son et d'éclairage, pour des tableaux d'affichage, pour des activités thématiques tout au cours de l'année et pour un programme d'ergothérapie.

Bien sûr, des ajouts de ressources liées aux services directs à l'élève ont été essentiels pour maintenir une qualité et une continuité au soutien des jeunes. Ainsi, nous avons bonifié d'une demi-journée le service de la psychologie pour répondre aux besoins des élèves, aux demandes des enseignants et des parents. Une demi-journée en orthopédagogie a aussi été mise en place pour soutenir les enfants dans leurs apprentissages. Enfin, deux techniciennes en éducation spécialisée ont assuré un suivi et un encadrement auprès des élèves en difficulté ou ayant des besoins spécifiques au cours de l'année.

Des investissements ont été faits pour améliorer l'environnement physique de l'établissement : réfection des planchers de céramique de quatre salles de toilettes, nouvelle fenestration dans une section de l'école.

Bref, nous avons un budget équilibré qui nous permet d'entreprendre la nouvelle année scolaire sans inquiétude.

### **3. LE PLAN DE RÉUSSITE ET LA CONVENTION DE GESTION ET DE RÉUSSITE ÉDUCATIVE : BILAN DE MISE EN ŒUVRE.**

Cette année, nous avons vécu l'an 1 de notre convention de gestion et de réussite éducative. Tout d'abord, nous avons harmonisé notre plan de réussite avec notre convention afin que les objectifs poursuivis dans le plan de réussite se retrouvent dans notre convention. Pour réussir cette première année d'implantation, nous avons ciblé certains moyens.

Voici un résumé des objectifs, des cibles et des moyens visés mis en place. Vous trouverez également les résultats obtenus à la fin de l'année 2011-2012 et nos recommandations pour l'année 2012-2013.

<p><b>Objectif</b> Augmenter la proportion d'élèves ayant développé la compétence « se donner des méthodes de travail efficaces ».</p>	<p><b>Cible</b> 80% des élèves :</p> <ul style="list-style-type: none"> <li>• Échelon 1 à la fin du 1<sup>er</sup> cycle</li> <li>• Échelon 3 à la fin du 2<sup>e</sup> cycle</li> <li>• Échelon 4 à la fin du 3<sup>e</sup> cycle</li> </ul>
<p><b>Lien avec le projet éducatif</b> L'école vise à développer la rigueur intellectuelle et le souci du travail bien fait.</p>	
<p><b>Moyens mis en place</b></p> <ul style="list-style-type: none"> <li>• Cohérence des exigences dans le même cycle</li> </ul>	

- Rencontres des enseignants par cycle pour s'approprier la progression des apprentissages en français
- Planification annuelle en mathématiques en 2<sup>e</sup> année avec la conseillère pédagogique
- Lors d'une assemblée générale, perfectionnement sur les stratégies de lecture avec le conseiller pédagogique
- Mise en place de la démarche d'autonomie dans le travail (repères visuels)
  - Élaboration d'un recueil de stratégies pour la lecture, l'écriture, le processus de résolution de problèmes en mathématiques et la démarche d'autonomie

<p>Résultats obtenus</p> <p>À l'aide des échelles de compétences, les enseignants ont évalué les élèves et ils ont atteint l'échelon ciblé :</p> <p>1<sup>er</sup> cycle : 89,5%</p> <p>2<sup>e</sup> cycle : 94,5%</p> <p>3<sup>e</sup> cycle : 97%</p>	<p>Recommandations et ajustement proposés</p> <p>Comme les moyens ciblés ont donné des résultats très satisfaisants, nous maintenons ces moyens et poursuivons avec la mise en place du recueil de stratégies et la planification annuelle en mathématiques à tous les niveaux. Nous allons également élaborer un code d'autocorrection commun pour favoriser la cohérence des exigences.</p>
--	---

<p>Objectif</p> <ul style="list-style-type: none"> <li>● Tous les élèves du 3<sup>e</sup> cycle seront accompagnés dans leur orientation pour leur cheminement scolaire futur</li> <li>● Faciliter la transition primaire-secondaire</li> </ul>	<p>Cible</p> <ul style="list-style-type: none"> <li>● 100% des élèves du 3<sup>e</sup> cycle du primaire seront informés des options qui se présentent à eux pour leur cheminement futur</li> </ul>
---	---

Lien avec le projet éducatif

L'école vise à ce que l'élève soit accompagné adéquatement dans ses différences et ses difficultés d'apprentissage ou de comportement.

- Moyens mis en place
- Formation d'un comité de travail secteur regroupant du personnel professionnel, des directions d'école, des enseignants et une conseillère pédagogique pour mettre en place des moyens et des pratiques qui améliorent la transition primaire-secondaire :
- Visite des écoles Ozias-Leduc, de Mortagne, du Grand-Coteau et Mc Masterville en 6<sup>e</sup> pour présenter leurs différents volets.
  - Réunion de parents afin de valoriser l'école Du Grand-Coteau (1 parent assiste à la visite de l'école secondaire du Grand-Coteau des élèves de 6<sup>e</sup>).
  - Spectacle Multiarts à l'école secondaire du Grand-Coteau pour les élèves de 4<sup>e</sup>, 5<sup>e</sup> et 6<sup>e</sup>
  - Présentation des parcours scolaires aux élèves de 6<sup>e</sup> par deux conseillères en orientation du secondaire

<ul style="list-style-type: none"> <li>○ Questionnaire sur les insécurités des élèves (passage au secondaire).</li> <li>○ Animation dans le cours d'anglais sur la transition au secondaire (2 périodes)</li> <li>○ Deux ateliers offerts par Mme Bernier, AVSEC en lien avec le passage primaire secondaire</li> <li>○ Projet Sac à dos de l'école secondaire du Grand Coteau</li> <li>○ Visite d'une demi-journée à l'école secondaire du Grand-Coteau par les élèves de 6<sup>e</sup> année</li> </ul>	
<b>Résultats obtenus</b> Tous les élèves de 6 <sup>e</sup> année ont reçu de l'information et vécu les activités organisées par le comité de travail pour la transition primaire-secondaire.	<b>Recommandations et ajustement proposés :</b> Nous poursuivons dans la même voie et d'autres moyens et pratiques seront élaborés par le comité de transition. Comme le comité de transition vivait sa première année d'existence, les membres se sont consacrés à organiser des activités pour les élèves de 6 <sup>e</sup> année. L'an prochain, nous aimerions faire vivre ces activités aux élèves de 5 <sup>e</sup> année.

<b>Objectif</b> Augmenter les résultats moyens des élèves de chaque fin de cycle en lecture.	<b>Cible</b> Augmentation de : <ul style="list-style-type: none"> <li>• 0,5% à la fin du 1<sup>er</sup> cycle (passer de 83,25% en 2009-2010 à 83,75% en 2011-2012)</li> <li>• 0,5% à la fin du 2<sup>e</sup> cycle (passer de 78% en 2009-2010 à 78,5% en 2011-2012)</li> <li>• 0,5% à la fin du 3<sup>e</sup> cycle (passer de 77,2% en 2009-2010 à 77,7% en 2011-2012)</li> </ul>
---	---

**Lien avec le projet éducatif**  
L'école vise à développer chez l'élève des compétences liées à la maîtrise de la langue française.

**Moyens mis en place**  
Période de lecture quotidienne en classe  
Ateliers et activités de conscience phonologique au préscolaire et à la 1<sup>re</sup> année du 1<sup>er</sup> cycle

- Activités d'une durée de 15 minutes à raison de trois fois par semaine et interventions de l'orthopédagogue

Formation des enseignants sur la Progression des apprentissages et les stratégies de lecture.  
Achat de livres spécifiquement pour les garçons  
Ateliers avec des auteurs masculins dans le cadre du salon du livre

<b>Résultats obtenus</b> 1 <sup>er</sup> cycle : 83% 2 <sup>e</sup> cycle : 81% 3 <sup>e</sup> cycle : 84% Nos cibles ont été atteintes et même	<b>Recommandations et ajustement proposés</b> Nous maintenons nos moyens dont la lecture au quotidien, les ateliers avec des auteurs et poursuivons avec l'enseignement systématique des stratégies de lecture.
---	--

dépassées au 2 <sup>e</sup> et 3 <sup>e</sup> cycle.	
--	--

<b>Objectif</b> Augmenter les résultats moyens des élèves de chaque fin de cycle en écriture en prêtant une attention particulière aux garçons.	<b>Cible</b> Augmentation de <ul style="list-style-type: none"> <li>• 0,5% au 1<sup>er</sup> cycle (78,7% en 2009-2010 à 79,2% en 2011-2012)</li> <li>• 0,5% au 2<sup>e</sup> cycle (76,4% en 2009-2010 à 76,9% en 2011-2012)</li> <li>• 0,5% su 3<sup>e</sup> cycle (80,9% en 2009-2010 à 81,4% en 2011-2012)</li> </ul>
--	--

Lien avec le projet éducatif :  
L'école vise à développer des compétences liées à la maîtrise de la langue française.

Moyens mis en place  
Élaboration du recueil de stratégies d'écriture  
Partage des stratégies gagnantes intra et inter cycles  
Activités d'éveil à l'écriture (thématiques ciblées)  
Ateliers d'écriture au 2<sup>e</sup> cycle : proposer des auteurs masculins pour modéliser l'écriture (action sans violence)  
Ateliers d'écriture plus fréquents et plus courts  
Flexibilité dans le choix des sujets de productions écrites  
Formation des enseignants sur la grammaire actuelle

<b>Résultats obtenus</b> Les élèves ont obtenu comme résultat moyen : 2 <sup>er</sup> cycle : 81% 2 <sup>e</sup> cycle : 79% 3 <sup>e</sup> cycle : 88% Nos cibles ont été atteintes et même dépassées à tous les cycles.	<b>Recommandations et ajustement proposés :</b> Tous ces moyens sont à maintenir. En 2012-2013, nous guiderons les élèves pour qu'ils utilisent leur recueil de stratégies et nous élaborerons un code d'autocorrection commun.
--	--

<b>Objectif</b> a) Maintenir le taux de réussite global des élèves à risque et HDAA dans la classe régulière. b) Augmenter le résultat moyen global de nos élèves à risque ou HDAA de la 3 <sup>e</sup> année en 2010-2011 et suivre cette cohorte jusqu'en 6 <sup>e</sup> année.	<b>Cible</b> a) Maintenir le taux de réussite global b) Augmentation globale (français/mathématiques)
---	---

Lien avec le projet éducatif :  
L'école vise à ce que l'élève soit accompagné adéquatement dans ses différences et ses difficultés d'apprentissage ou de comportement.

Moyens mis en place  
Accompagnement des enseignants dans la mise en place de la différenciation (adaptation et

<p>flexibilité) par les conseillers pédagogiques et les professionnels des services complémentaires</p> <p>Mise en place des moyens élaborés dans les plans d'intervention et dans les dossiers d'orthopédagogie</p> <p>Dépistage et prévention au préscolaire (Programme Capitaine maître de ton corps : 9 ateliers en ergothérapie avec l'aide de plusieurs parents)</p> <p>Projet Coup de pouce (intervention d'une enseignante-ressource auprès d'élèves ciblés par leur titulaire une période aux deux semaines)</p> <p>Aide aux devoirs pour des élèves ciblés (1 groupe de 8 à 10 élèves par cycle, 2 fois par semaine)</p>	
<p>Résultats obtenus</p> <p>a) Le taux de réussite est de 99,6%</p> <p>b) Élèves ciblés :</p> <p>En mathématiques : 3 élèves sur 5 ont obtenu des résultats supérieurs à ceux de l'an dernier (en moyenne 5,3% d'augmentation)</p> <p>En français : 3 élèves sur 5 ont obtenu des résultats supérieurs à ceux de l'an dernier (en moyenne 4,6% d'augmentation).</p> <p>Les 2 élèves ciblés qui n'ont pas augmenté leurs résultats soit en français ou mathématique ont obtenu quand même un résultat entre 65% et 78%.</p>	<p>Recommandations et ajustement proposés</p> <p>Comme nos cibles sont atteintes, nous maintenons nos moyens pour poursuivre dans la même voie. De nouvelles mesures mises en place en mai et en début d'année pour aider nos élèves en difficulté devraient aider à améliorer certains résultats en français et mathématiques.</p>

<p>Objectif</p> <p>Diminuer le pourcentage d'avis majeurs liés au respect.</p>	<p>Cible</p> <p>Baisse annuelle de 5%</p> <p>Nombre en 2009-2010 : 33 avis majeurs</p> <p>Cible pour 2010-2011 : 31 avis</p>
<p>Lien avec le projet éducatif</p> <p>L'école vise à développer chez l'élève le respect envers lui, les autres et son environnement.</p>	
<p>Moyens mis en place</p> <p>S'assurer d'une cohérence dans les interventions faite par le personnel</p> <ul style="list-style-type: none"> <li>formation offerte par la psychoéducatrice aux éducatrices du service de garde, mise en place d'un comité de liaison service de garde et enseignants)</li> </ul> <p>Démarche de résolution des conflits</p> <ul style="list-style-type: none"> <li>ateliers offerts par la psychoéducatrice au préscolaire, en 1<sup>re</sup>, 5<sup>e</sup> et 6<sup>e</sup> année</li> </ul> <p>Activités de soutien pour les élèves en difficulté de comportement offertes par les techniciennes en éducation spécialisée et la psychoéducatrice</p> <p>Projet annuel/valorisation des comportements adéquats (Remise des méritas aux 2 mois)</p> <p>Intervention de la technicienne en éducation spécialisée pendant les récréations</p>	

Ajouts de service TES au préscolaire et en 1 <sup>re</sup> année	
Ateliers donnés par le policier communautaire (Cyberprudence au 3 <sup>e</sup> cycle, Intimidation en 5 <sup>e</sup> année et Gang de choix en 6 <sup>e</sup> année en collaboration avec la psychoéducatrice)	
Résultats obtenus Cette année, 18 avis majeurs ont été remis à certains élèves soit une baisse de 45%	Recommandations et ajustement proposés Ces moyens sont à maintenir, car ils ont donné des résultats très satisfaisants.

Objectif Augmenter le nombre d'activités physiques offertes aux élèves chaque année	Cible Augmentation du nombre d'activités à chaque année.
--	---

Lien avec le projet éducatif  
L'école vise à développer chez l'élève le respect envers lui, les autres et son environnement.

Moyens mis en place  
5 ateliers de DBL ball et 5 ateliers de Tchoukgoal offerts aux élèves du 3<sup>e</sup> cycle  
Gumboot, cirque et DBL Ball : 3 ateliers de 50 minutes pour les 3 classes du 3<sup>e</sup> cycle  
Une journée d'activités avec La caravane Pierre Lavoie pour les élèves de 2<sup>e</sup> à la 6<sup>e</sup> année  
Le Défi Pierre Lavoie au mois de mai pour tous  
Plusieurs parascolaires ont été offerts aux élèves :  
Automne 2011 :  
Danse mania (1<sup>re</sup>-3<sup>e</sup>) (3<sup>e</sup>-6<sup>e</sup>)  
Récré-O-danse (maternelle)  
Méga Action (1<sup>re</sup>-3<sup>e</sup>)  
Hiver 2012 :  
Danse mania (1<sup>re</sup>-3<sup>e</sup>)  
Multisports (3<sup>e</sup>-4<sup>e</sup>)  
Récré-O-danse (maternelle)  
Printemps :  
Multisports (3<sup>e</sup>-4<sup>e</sup>)  
Activités sportives par le service de garde : hockey cosom et jeudis en folie

Résultats obtenus Dans le cadre du programme école en forme et en santé, 26 élèves du 3 <sup>e</sup> cycle (41 %) ont fait 5 semaines de DBL Ball et 5 semaines de Tchoukgoal. Par la suite, au printemps, les trois classes du 3 <sup>e</sup> cycle (100 %) ont eu la possibilité de vivre 3 ateliers de 50 minutes. (Gumboot, cirque et DBL Ball.  76 élèves ont participé aux activités parascolaires à l'automne 2011. 61 élèves ont participé aux activités parascolaires à l'hiver 2012. 13 élèves ont participé à l'activité Multisports au printemps 2012. 21 enfants ont participé au hockey cosom avec le service de garde.	Recommandations et ajustement proposés : Ces moyens ont permis aux jeunes de vivre un plus grand nombre d'activités physiques et ainsi améliorer leur condition physique. Nous recommandons de poursuivre ces moyens. Toutefois, nous allons ajuster notre objectif et notre cible pour pouvoir mieux mesurer l'amélioration de la condition physique.
---	---

<p>Au total, il s'est vécu 11 activités sportives offertes par Récré-Action et 20 organisées par le service de garde. Nous avons atteint notre objectif.</p>	
<p><b>Objectif</b> Offrir aux élèves des activités de sensibilisation à la formation professionnelle</p>	<p><b>Cible</b> De 2 à 3 activités par année</p>
<p><b>Lien avec le projet éducatif</b> L'école vise à ce que l'élève soit accompagné adéquatement dans ses différences et ses difficultés d'apprentissage ou de comportement.</p>	
<p><b>Moyens mis en place</b> Formation d'un comité de travail secteur regroupant du personnel professionnel, des directions d'école, des enseignants et une conseillère pédagogique pour mettre en place des moyens et des pratiques qui améliorent la transition primaire-secondaire</p> <p>Rencontre de deux conseillères en orientation de la Commission scolaire et de l'école secondaire du Grand-Coteau.</p>	
<p><b>Résultats obtenus</b> Les élèves de 6<sup>e</sup> année ont vécu une activité de sensibilisation secteur.</p>	<p><b>Recommandations et ajustement proposés :</b> Nous organiserons à nouveau la rencontre avec les conseillères en orientation et poursuivrons nos démarches auprès du Centre professionnel afin d'organiser une autre activité de familiarisation pour les élèves de 6<sup>e</sup> année.</p>

Les résultats obtenus après seulement une année sont plus que satisfaisants et nous incitent à poursuivre dans la même voie.

Enfin, nous croyons que l'arrimage amorcé entre le plan de réussite de l'école, le plan stratégique de la CSP et les buts du MELS est déjà bien enclenché. Il nous suffit de poursuivre le travail et de ne jamais oublier les valeurs et les besoins particuliers de notre milieu et notre communauté éducative.

## CONCLUSION

### POINTS POSITIFS ET BELLES RÉALISATIONS

Plusieurs *bons coups* et points positifs ressortent de cette année scolaire 2011-12. En effet, lorsque l'heure est au bilan et que nous pouvons regarder en arrière, nous devons convenir qu'à chaque année de belles réalisations surviennent et nous rendent fiers de faire partie d'une équipe dévouée. Celle-ci visant toujours à se dépasser pour le bien-être et la réussite scolaire des élèves de l'école.

La semaine du français a été une belle réussite ! Sous le thème de la chanson et des auteurs québécois, toutes les classes en ont profité pour écrire davantage et préparer une chanson québécoise qu'elles ont chantée ou récitée lors d'une présentation au gymnase. Le salon du livre et la venue d'auteurs ont aussi été très appréciés de tous.

Chaque année, nous mettons en place un système d'émulation école afin de valoriser l'amélioration chez nos jeunes. Cette fois-ci, la persévérance scolaire, le progrès sous toutes ces formes et l'excellence étaient à l'honneur. C'est donc à chaque deux mois, soit cinq fois dans l'année, que nous avons souligné les efforts et la performance de plus de trente jeunes à chaque fois, afin de les encourager dans leur cheminement scolaire. Une médaille *du Grand-Chêne* leur a été remise avec la plus grande appréciation de ceux-ci. Chapeau aux méritants et à tous ceux dans la course !

Une mention spéciale est aussi à souligner pour le travail, l'évolution et la mise en place de nouvelles activités thématiques au service de garde. Celles-ci ont contribué à augmenter la motivation chez les jeunes et même à une augmentation de la participation de ceux-ci. Bravo, entre autres, aux *Jeudis en folie* qui furent si bien accueillis auprès de notre clientèle.

Les activités de l'école secondaire du Grand-Coteau ont aussi été appréciées auprès des grands de la 4<sup>e</sup> à la 6<sup>e</sup> année. Une invitation auprès de ces élèves, à Noël pour le spectacle Multiarts, a permis à ces derniers de visiter l'école secondaire du secteur et de se familiariser avec leur volet artistique. De plus, les élèves de 6<sup>e</sup> année ont vécu une demi-journée en classe, parrainés par un élève de 1<sup>re</sup> secondaire. Belle initiative !

Du côté artistique, le spectacle d'art dramatique et celui de musique nous ont encore révélé de merveilleuses forces chez nos élèves et une sensibilité à faire frémir. Les prestations ont su en émouvoir plus d'un et faire vivre des moments intenses à tous.

Le projet de tutorat chez les élèves de 5<sup>e</sup> année a encore une fois obtenu un grand succès. Nos grands ont créé des liens extraordinaires avec nos petits élèves de 5 ans. À travers diverses activités, dont la lecture, ils ont su, par leur présence hebdomadaire, faire vivre à ces petits de bien belles réussites. Par le fait même, ils ont, eux aussi, appris à s'ouvrir sur la différence et ils en sont sortis gagnants. Félicitations !

Bien sûr, comment ne pas parler de l'implication de nos parents bénévoles de l'OPP qui ont organisé des activités parfois magiques auprès des enfants. Nous pensons à la chasse aux sorcières de l'Halloween et à la *chasse aux cocos* de Pâques. Il faut aussi souligner une grande première : la course bénéfique de mai qui a permis d'amasser une somme de 5 700 \$. L'implication et la participation des parents à la bibliothèque, lors de la prise de la photo scolaire et aux activités comme la journée plein air de fin d'année sont une ressource essentielle pour le développement du sentiment d'appartenance à l'école et la réussite des élèves. Merci à tous !

Enfin, notre traditionnel souper *Hot dog* a su encore une fois clôturer notre année 2011-2012 avec une belle participation de tous et un profit de 2 000 \$ qui servira bien sûr, aux besoins des jeunes dès l'an prochain.

## **PERSPECTIVES DE DÉVELOPPEMENT**

Le prochain défi sera sûrement d'assurer la continuité de la Convention de gestion et de réussite éducative en lien avec notre vie scolaire au quotidien. De plus, l'optimisation du parc informatique et le perfectionnement des enseignants dans l'utilisation de nouvelles technologies et de nouveaux logiciels seront des priorités l'an prochain.

La continuité de la démarche pédagogique et la valorisation des efforts et de la persévérance de nos jeunes se poursuivront pour la réussite de tous.

La qualité des services sera toujours mise en lumière et un souci de conserver celle-ci pour répondre aux besoins des élèves fera partie de nos priorités. C'est à travers la mise en place de petits détails que chacun peut être comblé et qu'il peut bénéficier de la place dont il a besoin.

Tout en poursuivant notre recherche sur les moyens de faire progresser nos jeunes au niveau de la langue française, nous travaillerons sur une planification annuelle en mathématiques en cohérence avec la progression des apprentissages. Un accompagnement de la conseillère pédagogique auprès des enseignants est prévu pour l'an prochain.

Nos principales valeurs resteront toujours à l'honneur. Ainsi le respect et l'ouverture aux élèves en difficulté feront partie de nos priorités sans jamais oublier tous ceux qui présentent une facilité et une douance particulière. Ces derniers seront aussi encadrés de façon à faire rejaillir leurs forces et leurs talents dans toutes les sphères.

Nous élaborerons et mettrons en place, en partenariat avec les parents et la communauté, un projet pour contrer l'intimidation et les actes de violence.

Des ateliers et des activités stimulantes pour le corps et l'esprit prendront encore place l'an prochain grâce à différents projets ou diverses thématiques qui alimenteront le quotidien de nos élèves. Un effort, afin de pousser un peu plus encore les limites de chacun, sera encore une fois encouragé. Chaque jeune sera encadré et supervisé afin d'obtenir une réussite à son niveau tout en respectant le rythme de chacun. Notre but sera toujours de répondre aux besoins des jeunes et de leur fournir les moyens pour les combler, dans la limite du possible.

Pour l'instant, nous pouvons dire avec un sentiment de fierté qu'encore une fois cette année ce fut mission accomplie !