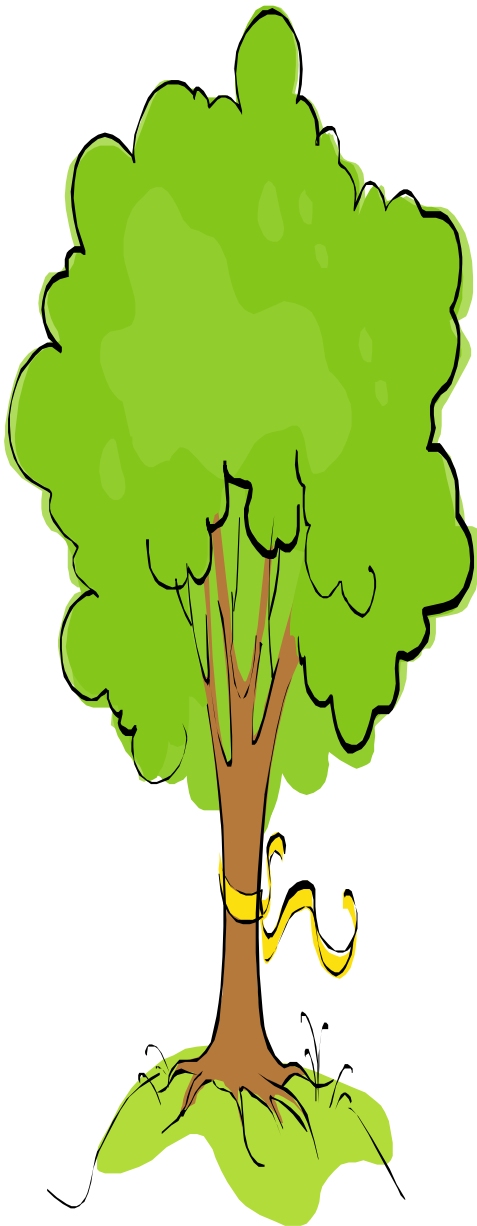


*École du Grand-Chêne*

*Rapport annuel  
Année 2012– 2013*



*Joanne Morin*    *Caroline Lussier*  
*Directrice*      *Directrice adjointe*

## **PREMIÈRE PARTIE**

### **LE BILAN DE L'ÉTABLISSEMENT**

#### **Présentation de l'établissement :**

L'école du Grand-Chêne est un établissement d'ordre primaire qui est situé dans le secteur de Sainte-Julie, plus précisément dans le quartier du Domaine des Hauts-Bois.

C'est une école bénéficiant d'un environnement exceptionnel où la nature, le parc Edmour J.-Harvey, le lac et la montagne s'y côtoient pour donner des possibilités infinies d'activités pour les élèves et ce, au quotidien. C'est d'ailleurs avec grand plaisir que les enseignants et les éducatrices du service de garde s'approprient ce site chaque fois qu'un projet ou un thème s'y prête, afin d'en faire profiter tous les enfants de notre communauté éducative.

Au 30 septembre 2012, cette belle école accueillait 298 élèves, du préscolaire à la sixième année. Nous comptons:

- Deux groupes au préscolaire 4 ans (classe d'enseignement spécialisé pour le développement social et du langage)
- Un groupe au préscolaire 5 ans (classe d'enseignement spécialisé pour le développement du langage)
- Deux groupes au préscolaire ordinaire 5 ans
- Deux groupes : 1<sup>re</sup> année
- Deux groupes : 2<sup>e</sup> année
- Deux groupes : 3<sup>e</sup> année
- Deux groupes : 4<sup>e</sup> année
- Deux groupes : 5<sup>e</sup> année
- Deux groupes : 6<sup>e</sup> année

La cohabitation des classes d'enseignement spécialisé avec des classes dites ordinaires intégrant, elles aussi, des élèves avec des besoins particuliers se déroule harmonieusement. Une sensibilisation quotidienne à la différence, nos valeurs et des activités thématiques et variées organisées autant par le service de garde que par les enseignants et les parents font de notre établissement un endroit où les enfants se sentent respectés et faisant partie d'une grande famille.

**Le personnel de l'école adhérant à cette belle ouverture était composé de la façon suivante :**

#### **Les enseignants**

- Deux enseignantes en adaptation scolaire (pour les classes d'enseignement spécialisé);
- Quatorze enseignants titulaires en classes ordinaires;
- Une enseignante à temps partagé;
- Un orthopédagogue;
- Une enseignante en art dramatique (5<sup>e</sup> et 6<sup>e</sup> année);
- Une enseignante en musique (1<sup>re</sup> à 4<sup>e</sup> année);
- Une enseignante en anglais.

- Deux enseignants en éducation physique.

### **Les services complémentaires**

Les services professionnels sont essentiels et répondent eux aussi à des besoins grandissant chez nos jeunes. Quatre personnes ont uni leurs compétences afin de mieux soutenir, observer et évaluer les élèves au cours de l'année scolaire :

- une orthophoniste (4 jours/semaine);
- une psychologue (2,5 jours/semaine);
- une psychoéducatrice (1 jour/semaine);
- une infirmière (1 jour/semaine).

### **D'autres personnes ressources en soutien aux élèves**

Sont venus s'ajouter à cette équipe des services complémentaires :

- trois techniciennes en éducation spécialisée (deux pour les classes d'enseignement spécialisé et une pour les élèves ayant des besoins particuliers en classes ordinaires);

Grâce à leur formation spécifique et à leur présence « terrain », des moyens efficaces ont été mis en place pour aider et faire progresser les élèves dans le domaine des attitudes, du comportement ou des habiletés sociales.

### **Le Service de garde**

Le service de garde et tout son personnel occupent, eux aussi, une place de choix à l'intérieur de l'école :

- Une technicienne;
- Dix éducatrices.

Ouvert de 6h45 à 18h, tous les jours de classe et les journées pédagogiques, elles ont offert aux enfants inscrits régulièrement ou sporadiquement des activités à caractère ludique, sportif, culturel ou social. Plus de 200 enfants fréquentaient à un moment ou l'autre notre service de garde.

### **Le service aux dîneurs**

Le service aux dîneurs était offert à 32 élèves des classes ordinaires et 7 élèves de la classe d'enseignement spécialisé. Ceux-ci étaient supervisés par :

- trois surveillantes.

### **La secrétaire**

Évidemment, il ne faut pas passer sous silence la présence indispensable et l'écoute constante de notre secrétaire sans qui l'organisation du quotidien de l'école ne pourrait être aussi bien assurée. Elle travaille avec dévouement et patience à chaque instant pour assurer la bonne marche de notre établissement.

### **Les concierges**

L'entretien sanitaire et matériel de la bâtisse est assuré par une équipe qui souhaite des lieux sains et sécuritaires pour les élèves :

- un concierge de jour
- un concierge de soir

### Équipe de direction

- une directrice
- une directrice adjointe

Dans un esprit de collaboration, toute cette équipe a contribué au bien-être et à la réussite des élèves.

### La vie extrascolaire

Les enfants ont vécu, cette année, plusieurs activités extrascolaires. La firme « Récré-Action » et ses animateurs organisaient et offraient ces activités.

Activités	Automne	Hiver	printemps
Récré-O-danse	Maternelle (15)		Maternelle (16)
Récré-O-gym		Maternelle (14)	
DBL	4 <sup>e</sup> à 6 <sup>e</sup> année (21)	annulé	
multisports	1 <sup>re</sup> à 3 <sup>e</sup> année (20)	1 <sup>re</sup> à 3 <sup>e</sup> année (18)	1 <sup>re</sup> à 3 <sup>e</sup> année (23)
Sciences en folie		4 <sup>e</sup> à 6 <sup>e</sup> année (21)	
Danse Mania	1 <sup>re</sup> à 3 <sup>e</sup> année (24)	Hip Hop (25)	1 <sup>re</sup> à 3 <sup>e</sup> année (24)
Cheerleading			4 <sup>e</sup> à 6 <sup>e</sup> année (18)
	Total de 80 élèves	Total de 78 élèves	Total de 81 élèves

### L'encadrement

Enfin, l'encadrement de tous ces jeunes est basé sur le respect et l'ouverture à la différence. Un élément important pour assurer un respect de ces valeurs et une cohérence entre tous les intervenants de l'école est l'application d'un code de vie-école, révisé et approuvé annuellement par les membres du Conseil d'établissement.

Cette année, un plan de lutte pour contrer l'intimidation et la violence à l'école a été élaboré par l'équipe-école et approuvé par le Conseil d'établissement. Certaines règles du code de vie ont été modifiées pour respecter les objectifs de ce plan et un protocole d'intervention tiré du plan de lutte pour contrer l'intimidation et la violence a été ajouté au code de vie.

## Deuxième partie

### RESSOURCES ALLOUÉES ET DÉCISIONS BUDGÉTAIRES

Cette année encore, nous avons réussi à offrir des services de qualité, et ce, malgré les compressions budgétaires exigées par le ministère de l'Éducation, du Loisir et du Sport. Toutes les allocations ciblées par le Ministère, le budget général de l'école et les sommes accumulées grâce à la campagne de financement ont été dépensés pour maintenir la qualité des services aux élèves, optimiser le parc informatique et améliorer l'aspect physique de l'établissement

#### Les allocations ciblées :

#### Aide aux devoirs :

Trois enseignants ont accompagné les élèves recommandés par les enseignants titulaires du mois d'octobre au mois de mai. Ce service s'articulait de la façon suivante :

Cycle	Nombre d'élèves	Temps par semaine
Premier	6	1 heure par semaine
Deuxième	7	1 heure par semaine
Troisième	10	1 heure par semaine

Cette allocation de 8 000\$ nous a permis d'aider grandement ces élèves et leurs parents.

#### **École en forme et en santé :**

À la suite d'un sondage effectué auprès des élèves du 3<sup>e</sup> cycle pour connaître leurs préférences en activités sportives, un des éducateurs physiques a organisé les activités suivantes :

Activités	Dates	Nombre d'élèves
Badminton	12 nov au 17 décembre 12	24
Ringuette	7 janvier au 11 février 13	16
Volleyball	18 février au 25 mars 13	7
Soccer	16 avril au 13 mai 13	6

Les activités de Zumba et DBL ont été offertes en deux ateliers d'une heure à tous les élèves du 3<sup>e</sup> cycle en juin 2013.

L'allocation pour cette mesure s'élevait à 1 632\$.

#### **Technologie de la communication et de l'information**

Deux allocations ont permis l'achat de quatre tableaux interactifs, quelques ordinateurs, 4 tablettes tactiles, l'entretien du parc informatique et l'achat de matériel numérique. L'achat d'un laboratoire mobile d'ordinateurs portables et 24 ordinateurs portables a aussi été possible grâce à cette allocation, 7 000\$ de la campagne de financement et une partie du budget de l'école allouée à la mise en œuvre de la convention de gestion et de réussite.

#### **Lecture à l'école**

Avec cette allocation de 5 000\$, nous avons acheté des livres pour compléter les collections et optimiser l'inventaire élagué en 2011-2012 de notre bibliothèque. Ainsi nos élèves ont accès à un nouvel arrivage de romans, collections ou documents de référence leur permettant d'enrichir leur savoir, d'éveiller leurs intérêts à de nouvelles aventures littéraires et développer leur plaisir de lire. Le but est qu'ils deviennent de meilleurs lecteurs.

#### **Annexe B et allocations pour du soutien aux élèves handicapés et en difficulté d'apprentissage et d'adaptation**

Un ajout d'une technicienne en éducation spécialisée a été possible grâce à ces sommes accordées pour offrir un service de soutien direct aux élèves. Ainsi nous avons pu assurer un suivi et un encadrement auprès des élèves ayant des besoins particuliers au cours de l'année.

#### **Entretien du bâtiment**

Des investissements majeurs ont été alloués pour la réfection de la toiture. La deuxième phase de la fenestration se fera l'an prochain. Des travaux de peinture ont été faits à l'intérieur et l'extérieur de l'école. La salle polyvalente qui accueille les élèves inscrits au service de garde a aussi été repeinte et un meuble de rangement a été ajouté.

### Campagnes de financement

La campagne de financement s'est effectuée en trois volets : des dons contre reçus d'impôt (2 350\$), la course bénéfice (4 661\$) et le souper BBQ (2 263\$) ont contribué grandement à la création artistique, à la vie parascolaire, à l'optimisation du parc informatique et à l'amélioration du milieu de vie physique des enfants.

Réalisations	Montant investi de la campagne de financement de 2012-2013 et des campagnes précédentes
Achat de matériel artistique	2050\$
Activités parascolaires	2220\$
Ordinateurs portables	7000\$
Embellissement de l'école	3000\$

Toute l'équipe-école et les élèves remercient le soutien et la contribution si généreuse des parents.

Bref, nous avons terminé l'année 2012-2013 avec un budget équilibré qui nous permet d'entreprendre la nouvelle année scolaire sans inquiétude.

### Troisième partie

#### LE BILAN DE LA CONVENTION DE GESTION ET DE RÉUSSITE ÉDUCATIVE INCLUANT LE PLAN DE RÉUSSITE

Cette année, nous avons vécu l'an 2 de notre Convention.

Voici un résumé des objectifs, des cibles et des moyens mis en place. Vous trouverez également les résultats obtenus à la fin de l'année 2012-2013 et nos recommandations pour l'année 2013-2014.

<b>Objectif</b> Augmenter la proportion d'élèves ayant développé la compétence « se donner des méthodes de travail efficaces ».	<b>Cible</b> 82% des élèves : <ul style="list-style-type: none"><li>• Échelon 1 à la fin du 1<sup>er</sup> cycle</li><li>• Échelon 3 à la fin du 2<sup>e</sup> cycle</li><li>• Échelon 4 à la fin du 3<sup>e</sup> cycle</li></ul>
<b>Lien avec le projet éducatif</b> L'école vise à développer la rigueur intellectuelle et le souci du travail bien fait.	
<b>Moyens mis en place</b> <ul style="list-style-type: none"><li>○ Rencontre cycle pour assurer la cohérence des exigences en français et en mathématique dans le même cycle</li><li>○ Mise en place et utilisation du recueil des stratégies d'apprentissages (démarche d'autonomie, lecture, écriture, résolution de problèmes)</li><li>○ Mise en place d'un code d'autocorrection commun et évolutif à travers les cycles</li></ul>	

<p><b>Résultats obtenus :</b>  À l'aide des échelles de compétences, les enseignants ont évalué les élèves et ils ont atteint l'échelon ciblé :  1er cycle : 100%  2e cycle : 94%  3e cycle : 90%</p>	<p><b>Recommandations et ajustement proposés :</b>  Comme les moyens ciblés ont donné des résultats très satisfaisants, nous maintenons ces moyens et utiliserons le recueil de stratégies aux 2<sup>e</sup> et 3<sup>e</sup> cycles.  Les élèves utiliseront le code d'autocorrection élaboré et les enseignants corrigeront avec des symboles communs à tous les cycles pour favoriser la cohérence.</p>
---	--

<p><b>Objectif</b>  Pour l'année 2012-2013, que nos élèves soient satisfaits des activités en lien avec la transition primaire secondaire.</p>	<p><b>Cible</b>  À établir selon les résultats obtenus en juin 2013</p>
--	---

<p><b>Lien avec le projet éducatif :</b>  L'école vise à ce que l'élève soit accompagné adéquatement dans ses différences et ses difficultés d'apprentissage ou de comportement.</p>
--

<p><b>Moyens mis en place :</b>  Formation d'un comité de travail secteur regroupant du personnel professionnel, des directions d'école, des enseignants et une conseillère pédagogique pour mettre en place des moyens et des pratiques qui améliorent la transition primaire-secondaire :</p> <ul style="list-style-type: none"> <li>○ Visite des écoles secondaires que les élèves fréquenteront en 2013-2014</li> <li>○ Spectacle Multiarts à l'école secondaire du Grand-Coteau pour les élèves de 4<sup>e</sup>, 5<sup>e</sup> et 6<sup>e</sup></li> <li>○ Présentation des parcours scolaires aux élèves de 6<sup>e</sup> par des conseillers en orientation du secondaire</li> <li>○ Visite au Centre de formation professionnelle des Patriotes par les élèves de 6<sup>e</sup> année</li> <li>○ Deux ateliers offerts par Mme Bernier, AVSEC en lien avec le passage primaire secondaire</li> </ul>
---

<p><b>Résultats obtenus :</b></p> <p><u>Spectacle MultiArts :</u>  Beaucoup : 45,7%  un peu : 51,4%  pas du tout : 2,9%</p> <p><u>Visite au Centre de formation professionnelle :</u>  Beaucoup : 75,7%  un peu : 24,3%</p>	<p><b>Recommandations et ajustement proposés :</b></p> <p>Les résultats seront analysés par l'équipe secteur responsable de ce dossier.  À la lueur de ces résultats, certaines activités seront sûrement retenues et d'autres devront être questionnées et revues afin d'être plus porteuses de satisfaction et de réussite.</p>
---	---

<p>pas du tout : 0%</p> <p><u>Présentation des parcours scolaires :</u></p> <p>Beaucoup : 48,6%</p> <p>un peu : 51,4%</p> <p>pas du tout : 0%</p> <p><u>Visite des écoles secondaires :</u></p> <p>Beaucoup : 60,6%</p> <p>un peu : 12,1%</p> <p>pas du tout : 0%</p> <p>non participants : 27,1%</p> <p><u>Deux ateliers en lien avec le passage primaire secondaire :</u></p> <p>Beaucoup : 20%</p> <p>un peu : 40%</p> <p>pas du tout : 20%</p>	
--	--

<p><b>Objectif :</b></p> <p>Pour l'année 2012-2013, augmenter de 0,5% les résultats moyens des garçons de la 3<sup>e</sup> à la 6<sup>e</sup> année en lecture afin de diminuer l'écart entre les garçons et les filles.</p>	<p><b>Cible</b></p> <p>Augmentation de 0,5% par rapport aux résultats de 2011-2012</p>
--	--

<p><b>Lien avec le projet éducatif :</b></p> <p>L'école vise à développer chez l'élève des compétences liées à la maîtrise de la langue française.</p>
--

<p><b>Moyens mis en place :</b></p> <ul style="list-style-type: none"> <li>○ Mise en place des moyens notés aux plans d'intervention</li> <li>○ Enseignement explicite, échange et continuité des stratégies de lecture par cycle</li> <li>○ Au 2<sup>e</sup> et 3<sup>e</sup> cycle, modélisation et pratique guidée des enseignants : inférence et interprétation.</li> <li>○ Période de lecture quotidienne en classe</li> <li>○ Ateliers et activités de conscience phonologique au préscolaire et à la 1<sup>re</sup> année du 1<sup>er</sup> cycle.</li> <li>○ Activités d'une durée de 15 minutes à raison de trois fois par semaine et interventions de l'orthopédagogue</li> <li>○ Au 2<sup>e</sup> et 3<sup>e</sup> cycle, modélisation et pratique guidée des enseignants : inférence et interprétation</li> <li>○ Enseignement explicite des stratégies de lecture</li> <li>○ Achat de livres spécifiquement pour les garçons</li> <li>○ Ateliers avec des auteurs masculins dans le cadre du Salon du livre</li> </ul>
---

--	--

Résultats obtenus			Recommandations et ajustement proposés :
	2011-2012	2012-2013	
3e	78,5%	80%	Nous maintenons nos moyens, dont la lecture au quotidien, les ateliers, avec des auteurs et poursuivons avec l'enseignement systématique des stratégies de lecture.
4e	78%	80,2%	
5e	79,5%	80,5%	
6e	79,5%	80%	

La cible a été atteinte et même dépassée à certains niveaux.

<b>Objectif :</b> Pour l'année 2012-2013, augmenter de 0,5% les résultats moyens des garçons de la 3 <sup>e</sup> à la 6 <sup>e</sup> année en écriture afin de diminuer l'écart entre les garçons et les filles.	<b>Cible</b> Augmentation de 0,5% par rapport aux résultats de 2011-2012
--	---

**Lien avec le projet éducatif :**  
L'école vise à développer des compétences liées à la maîtrise de la langue française.

**Moyens mis en place**

Enseignement explicite et illustration des stratégies d'écriture

- Utilisation du recueil de stratégies des apprentissages plus spécifiquement les stratégies d'écriture
- Activités d'éveil à l'écriture
- Ateliers d'écriture au 2<sup>e</sup> cycle : proposer des auteurs masculins pour modéliser l'écriture
- Ateliers d'écriture plus fréquents et plus courts
- Flexibilité dans le choix des sujets de productions écrites
- Enseignement de la grammaire actuelle
- Mise à jour et utilisation du code d'autocorrection commun

Résultats obtenus			Recommandations et ajustement proposés :
	2011-2012	2012-2013	
3e	74,8%	80%	Nous pourrions porter une attention particulière à l'amélioration de cette compétence chez les élèves de 5 <sup>e</sup> année en 2013-2014.
4e	77,4%	76,9%	
5e	78%	80,1%	
6e	84,4%	80,9%	

La cible a été atteinte à tous les niveaux sauf en 4<sup>e</sup> année. Toutefois, si nous comparons les résultats de la cohorte de 3<sup>e</sup> année en 2011-2012 à ceux de la 4<sup>e</sup> année en 2012-2013 ceux-ci ont augmenté.

<b>Objectif :</b> Pour l'année 2012-2013, maintenir le résultat	<b>Cible</b> <i>Résultats moyens annuels</i>
--	---

moyen global des élèves à risque et EHDAAs ciblés en français et en mathématique.	<i>Élèves</i>	<i>2010-2011</i>		<i>2011-2012</i>	
		<i>Fr</i>	<i>Math</i>	<i>Fr</i>	<i>Math</i>
	<i>A</i>	66	73	68	73
	<i>B</i>	73	79	72	78
	<i>C</i>	73	76	75	80
	<i>D</i>	70	68	69	65
	<i>E</i>	57	54	67	66

**Lien avec le projet éducatif :**

L'école vise à ce que l'élève soit accompagné adéquatement dans ses différences et ses difficultés d'apprentissage ou de comportement.

**Moyens mis en place**

- Mise en place et suivi des moyens mis en place dans les plans d'intervention et dans les dossiers d'orthopédagogie
- Dépistage et prévention au préscolaire
- Élaborer la planification annuelle en mathématique
- Utilisation du recueil de stratégies des apprentissages
- Enseignement et utilisation du logiciel Word Q par les élèves ciblés
- Programme aide aux devoirs pour des élèves ciblés
- Période d'études au service de garde
- Projet Coup de pouce en avril et mai

**Résultats obtenus :**

<i>Élèves</i>	<i>2012-2013</i>	
	<i>Fr</i>	<i>Math</i>
<i>A</i>	70	78
<i>B</i>	71	79
<i>C</i>	72	74
<i>D</i>	76	70
<i>E</i>	64	63

**En mathématiques :**

3 élèves sur 5 ont obtenu des résultats supérieurs à ceux de l'an dernier (en moyenne 3,6% d'augmentation)

**En français :**

2 élèves sur 5 ont obtenu des résultats supérieurs à ceux de l'an dernier (en moyenne 4,5% d'augmentation).

Les élèves ciblés qui n'ont pas augmenté leurs résultats soit en français ou mathématique ont obtenu quand même un résultat entre 63% et 79%. Le taux de réussite est de 100%.

**Recommandations et ajustement proposés :**

Nous recommandons de poursuivre notre réflexion pour toujours améliorer nos interventions auprès des élèves qui rencontrent des difficultés.

<p><b>Objectif :</b> En juin 2013, diminuer le pourcentage d'avis majeurs liés au respect.</p>	<p><b>Cible</b> Baisse annuelle de 3 avis majeurs  Nombre en 2009-2010 : 33 avis majeurs Nombre en 2010-2011 : 18 avis majeurs Cible pour 2012-2013 : 27 avis majeurs</p>
<p><b>Lien avec le projet éducatif</b> L'école vise à développer chez l'élève le respect envers lui, les autres et son environnement.</p>	
<p><b>Moyens mis en place</b> S'assurer d'une cohérence dans les interventions faites par le personnel</p> <ul style="list-style-type: none"> <li>○ Harmonisation des codes de vie (école et SDG)</li> <li>○ Poursuivre la mise en place du plan d'intervention pour contrer l'intimidation et la violence</li> <li>○ Prévention et interventions auprès des élèves en difficulté de comportement</li> <li>○ Valorisation des comportements adéquats</li> <li>○ Remise de méritas</li> <li>○ Intervention de la technicienne en éducation spécialisée pendant les récréations</li> </ul>	
<p><b>Résultats obtenus</b> Cette année, 14 avis majeurs ont été remis à certains élèves. Nous avons atteint la cible.</p>	<p><b>Recommandations et ajustement proposés</b> Ces moyens sont à maintenir, car ils ont donné des résultats satisfaisants. L'intervention de la TES au service de garde pour assurer une plus grande cohérence dans les interventions et un meilleur suivi sera à discuter avec toute l'équipe.</p>
<p><b>Objectif :</b> Pour l'année 2012-2013, établir le taux de réussite de nos élèves au test d'endurance physique.</p>	<p><b>Cible</b> À déterminer selon les résultats obtenus en 2012-2013</p>
<p><b>Lien avec le projet éducatif</b> L'école vise à ce que l'élève soit accompagné adéquatement dans ses différences, ses difficultés d'apprentissage ou du comportement.</p>	
<p><b>Moyens mis en place</b> Mise en place du programme École en forme et en santé Mise en place de plusieurs activités dans le cadre du mois de l'activité physique Animation d'activités physiques par le service de garde Plusieurs activités reliées à la course et l'endurance en éducation physique</p>	

<b>Résultats obtenus</b>					<b>Recommandations et ajustement proposés :</b>
	Filles	CSP	Garçons	CSP	
2e	94%	95%	100%	95%	
4e	96%	93%	95%	95%	
6e	95%	88%	95%	93%	

En général, les résultats sont égaux ou supérieurs aux taux de réussite de la commission scolaire.

<b>Objectif :</b> Pour l'année 2012-2013, offrir aux élèves des activités de sensibilisation à la formation professionnelle .	<b>Cible</b> De 1 à 2 activités par année
--	--

**Lien avec le projet éducatif**  
L'école vise à ce que l'élève soit accompagné adéquatement dans ses différences et ses difficultés d'apprentissage ou de comportement.

**Moyens mis en place**  
Formation d'un comité de travail secteur regroupant du personnel professionnel, des directions d'école, des enseignants et une conseillère pédagogique pour mettre en place des moyens et des pratiques qui améliorent la transition primaire-secondaire

- Rencontre de deux conseillères en orientation de la Commission scolaire et de l'école secondaire du Grand-Coteau.
- Visite du Centre de formation professionnelle

<b>Résultats obtenus</b> Les élèves de 6 <sup>e</sup> année ont vécu deux activités de sensibilisation secteur.	<b>Recommandations et ajustement proposés :</b> La visite au Centre de formation professionnelle est à maintenir. Il faudra que le comité réfléchisse à l'amélioration à apporter à l'activité sur la présentation des parcours scolaires.
--	---

Le taux de réussite des élèves en français et mathématique se situe toujours entre 95% et 100%.

## Quatrième partie

### RÉALISATIONS À RETENIR

En effet, lorsque l'heure est au bilan et que nous pouvons regarder en arrière, nous devons convenir que plusieurs réalisations ont demandé dévouement et dépassement de la part des membres de l'équipe-école et des parents membres de l'organisme de participation des parents (OPP). Celles-ci ont toutes été présentées dans le journal mensuel aux parents *Les feuilles du Grand-Chêne* que vous pouvez consulter sur le site web de l'école.

Tout d'abord, nous avons accueilli les élèves sous le thème *À la manière de ....* et tout au long de l'année, les jeunes ont créé des œuvres en classe et au service de garde à la manière de grands peintres. Les murs de l'école regorgeaient de ces réalisations artistiques.

Plusieurs activités ont été organisées par le comité des fêtes regroupant parents et enseignants : la fête de l'Halloween et sa danse des sorcières, pirates... Noël avec le conte de monsieur April, le spectacle de musique et l'activité *Donner aux suivant*. Lors de cette dernière activité, les élèves ont fait preuve de générosité et d'altruisme auprès des personnes âgées de la résidence La Rosière.

A suivi le carnaval d'hiver qui a réjoui les élèves au plus haut point. Il faut aussi se rappeler la semaine de la persévérance et la semaine de la reconnaissance du personnel qui fut soulignée avec brio grâce à la participation des parents.

La participation à l'enregistrement de l'émission télévisée *Dis-moi tout* à laquelle tous les élèves ont contribué de différentes façons.

Lors de la dernière semaine d'avril, avait lieu la semaine pour la promotion du français sous le thème des contes et légendes d'ici et d'ailleurs. Chaque classe devait exploiter un conte ou une légende dans le but de faire une présentation dans une autre classe.

De plus, nous avons invité les enfants à apporter des livres qu'ils ne lisaient plus afin de les partager avec leurs camarades. Nous avons également eu la visite de monsieur Steve Bernier qui a raconté avec enthousiasme quelques histoires farfelues, adaptées à chacun des cycles.

Les activités de fin d'année regroupant le spectacle *Du talent comme un chêne*, une partie de volleyball entre enseignants et élèves et une demi-journée plein air au parc Harvey ont fini l'année sur une note très enlevante.

Du côté artistique, le spectacle d'art dramatique nous a encore révélé de merveilleuses forces chez nos élèves et une sensibilité à faire frémir. Les prestations ont su en émouvoir plus d'un et faire vivre des moments intenses à tous.

Le projet de tutorat chez les élèves de 5<sup>e</sup> année a encore une fois obtenu un grand succès. Nos grands ont créé des liens extraordinaires avec nos petits élèves de 5 ans. À travers diverses activités, dont la lecture, ils ont su, par leur présence hebdomadaire, faire vivre à ces petits de bien belles réussites. Par le fait même, ils ont, eux aussi, appris à s'ouvrir sur la différence et ils en sont sortis gagnants.

Cette année, pour la première fois, les élèves du préscolaire vivaient le projet *Les peluches ambassadrices*. En s'inspirant d'Amélie Poulin qui faisait voyager des nains de jardin, l'éducatrice Élyse Turcot a eu l'idée de faire voyager deux peluches ambassadrices outre-mer. Les enfants du préscolaire du service de garde de notre école ont envoyé deux personnages en peluche à une classe du même âge dans un autre pays et vice-versa. Au cours de l'année scolaire, les peluches ont été accueillies tour à tour dans le foyer de chaque enfant, accompagnées d'un carnet de voyage où parents et enfants ajoutaient des commentaires et photos sur leur vie quotidienne. Ainsi, ils découvraient le mode de vie de l'autre et prenaient conscience des ressemblances et différences d'un autre pays.

Les deux groupes d'enfants ont aussi fait connaissance via Skype grâce à la participation des deux enseignantes de maternelle. Ils se présentaient leurs fêtes et coutumes.

Chaque année, nous mettons en place un système d'émulation école afin de valoriser l'amélioration chez nos jeunes. Cette fois-ci, la persévérance scolaire, le progrès sous toutes ces formes et l'excellence étaient à l'honneur. C'est donc à chaque deux mois, soit cinq fois dans l'année, que nous avons souligné les efforts et la performance de plus de trente jeunes à chaque fois, afin de les encourager dans leur cheminement scolaire. Une médaille *du Grand-Chêne* leur a été remise avec la plus grande appréciation de ceux-ci.

Une mention spéciale est aussi à souligner pour le travail des éducatrices du service de garde qui ont participé grandement à la mise en place de moyens pour atteindre le but 4 de la convention de gestion et de réussite soit développer une saine alimentation et un mode de vie actif. Toute l'année, elles ont fait découvrir de nouveaux aliments en cuisinant avec les élèves. Pensons au banquet organisé lors d'une journée pédagogique. Plusieurs activités physiques étaient à l'honneur comme le hockey cosom et la ringuette inter école.

## **Cinquième partie**

### **PERSPECTIVES DE DÉVELOPPEMENT**

Le prochain défi sera sûrement de maintenir les taux de réussite en français et en mathématique et de continuer à actualiser nos moyens pour aider les élèves qui rencontrent des difficultés. La collaboration entre l'équipe-école et les parents est essentielle dans l'atteinte de ces objectifs.

De plus, une réflexion sur la réfection de la bibliothèque, l'optimisation du parc informatique et le perfectionnement des enseignants dans l'utilisation de nouvelles technologies et de nouveaux logiciels seront des priorités l'an prochain.

Nous poursuivons la mise en place, en partenariat avec les parents et la communauté, du plan de lutte pour contrer l'intimidation et les actes de violence.

Nous réviserons le projet éducatif de l'école pour qu'il soit en lien avec les buts de la convention de gestion et de réussite, le plan de lutte pour contrer l'intimidation et la violence et les valeurs du milieu.

### **CONCLUSION**

Nous pouvons être fiers du chemin parcouru pour la réussite sociale et académique des élèves de l'école. La participation et la collaboration de tous sont des éléments essentiels dans la mission éducative que nous poursuivons.